



ΕΛΛΗΝΙΚΗ ΔΗΜΟΚΡΑΤΙΑ  
Υπουργείο Ανάπτυξης,  
Ανταγωνιστικότητας και Ναυτιλίας

**ΕΙΔΙΚΗ ΓΡΑΜΜΑΤΕΙΑ ΕΣΠΑ**

**ΕΘΝΙΚΗ ΑΡΧΗ ΣΥΝΤΟΝΙΣΜΟΥ**

ΕΙΔΙΚΗ ΥΠΗΡΕΣΙΑ ΣΤΡΑΤΗΓΙΚΗΣ, ΣΧΕΔΙΑΣΜΟΥ ΚΑΙ  
ΑΞΙΟΛΟΓΗΣΗΣ ΑΝΑΠΤΥΞΙΑΚΩΝ ΠΡΟΓΡΑΜΜΑΤΩΝ

**1η ΕΓΚΥΚΛΙΟΣ**

**ΣΧΕΔΙΑΣΜΟΣ ΚΑΙ ΚΑΤΑΡΤΙΣΗ  
ΑΝΑΠΤΥΞΙΑΚΟΥ  
ΠΡΟΓΡΑΜΜΑΤΙΣΜΟΥ  
ΠΕΡΙΟΔΟΥ 2014 - 2020**

**ΜΑΙΟΣ 2012**

## ΠΙΝΑΚΑΣ ΠΕΡΙΕΧΟΜΕΝΩΝ

ΕΙΣΑΓΩΓΗ .....	3
ΣΤΟΧΟΣ ΚΑΙ ΠΕΡΙΕΧΟΜΕΝΟ ΤΗΣ ΕΓΚΥΚΛΙΟΥ .....	3
ΚΕΦΑΛΑΙΟ 1.....	5
ΠΡΟΣΔΙΟΡΙΣΜΟΣ ΠΛΑΙΣΙΟΥ ΠΡΟΓΡΑΜΜΑΤΙΣΜΟΥ.....	5
ΚΕΦΑΛΑΙΟ 2.....	7
ΚΕΦΑΛΑΙΟ 3.....	15
ΤΟ ΥΠΟ ΔΙΑΠΡΑΓΜΑΤΕΥΣΗ ΘΕΣΜΙΚΟ ΠΛΑΙΣΙΟ .....	15
ΚΕΦΑΛΑΙΟ 4.....	19
ΟΡΓΑΝΩΣΗ ΚΑΙ ΣΥΝΤΟΝΙΣΜΟΣ ΤΟΥ ΑΝΑΠΤΥΞΙΑΚΟΥ ΠΡΟΓΡΑΜΜΑΤΙΣΜΟΥ.....	19
ΚΕΦΑΛΑΙΟ 5.....	23
ΠΡΟΤΑΣΕΙΣ ΥΠΟΥΡΓΕΙΩΝ ΚΑΙ ΠΕΡΙΦΕΡΕΙΩΝ ΓΙΑ ΤΗ ΔΙΑΜΟΡΦΩΣΗ ΚΑΤΕΥΘΥΝΣΕΩΝ ΕΘΝΙΚΗΣ ΑΝΑΠΤΥΞΙΑΚΗΣ ΣΤΡΑΤΗΓΙΚΗΣ .....	23
Παράρτημα 1: ΠΕΡΙΕΧΟΜΕΝΟ ΠΡΟΤΑΣΕΩΝ ΦΟΡΕΩΝ ΓΙΑ ΤΗ ΔΙΑΜΟΡΦΩΣΗ ΤΩΝ ΚΑΤΕΥΘΥΝΣΕΩΝ ΕΘΝΙΚΗΣ ΑΝΑΠΤΥΞΙΑΚΗΣ ΣΤΡΑΤΗΓΙΚΗΣ 2014-2020 .....	25
Παράρτημα 2: Θεματικοί Στόχοι και Επενδυτικές Προτεραιότητες για τα Διαρθρωτικά Ταμεία .....	29

## **ΕΙΣΑΓΩΓΗ**

### **ΣΤΟΧΟΣ ΚΑΙ ΠΕΡΙΕΧΟΜΕΝΟ ΤΗΣ ΕΓΚΥΚΛΙΟΥ**

Στόχος της πρώτης εγκυκλίου για την κατάρτιση του αναπτυξιακού προγραμματισμού της χώρας για την περίοδο 2014 – 2020 είναι η ενημέρωση των αρμόδιων φορέων σχεδιασμού για το υπό διαπραγμάτευση προτεινόμενο νέο πλαίσιο της Προγραμματικής Περιόδου 2014-2020 και η έναρξη προετοιμασίας τους για τη διαμόρφωση και διατύπωση προτάσεων στρατηγικής και προτεραιοτήτων σε εθνικό, τομεακό και περιφερειακό επίπεδο. Οι προτάσεις αυτές θα συμβάλουν στην κατάρτιση του συνολικού στρατηγικού σχεδίου ανάπτυξης της χώρας και επιμέρους τόσο του Εθνικού Αναπτυξιακού Σκέλους για την περίοδο 2014-2020 όσο και της Σύμβασης Εταιρικής Σχέσης (στα αγγλικά Partnership Contract – η πλειοψηφία των κρατών μελών προτείνουν τη μετονομασία της σε «Συμφωνία Εταιρικής Σχέσης – Partnership Agreement», όρος που εφεξής θα χρησιμοποιείται στην παρούσα) δηλαδή του «νέου ΕΣΠΑ» της περιόδου 2014-2020 που αφορά στο συγχρηματοδοτούμενο σκέλος του Προγραμματισμού.

Με την παρούσα εγκύκλιο γίνεται αποτύπωση της προόδου των διαπραγματεύσεων για τη διαμόρφωση του Κανονιστικού πλαισίου της νέας περιόδου, καθώς και των σημαντικών διαφοροποιήσεων που υπάρχουν, σε σχέση με το σε ισχύ πλαίσιο της περιόδου 2007-2013.

Με την έκδοση της παρούσας ξεκινάει και επίσημα ένας διάλογος ανάμεσα σε όλους τους φορείς που εμπλέκονται στο σχεδιασμό για τη διαμόρφωση των βασικών αναπτυξιακών στόχων της χώρας για την περίοδο 2014-2020.

Ο σχεδιασμός της συνολικής αναπτυξιακής στρατηγικής της χώρας αποτελεί, σύμφωνα με το θεσμικό πλαίσιο, αρμοδιότητα του Υπουργείου Ανάπτυξης, Ανταγωνιστικότητας και Ναυτιλίας (ΥΠΑΑΝ), σε συνεργασία με τα καθ' ύλην αρμόδια Υπουργεία και τις Περιφερειακές Αρχές.

Επισημαίνεται ότι η συμμετοχή στο σχεδιασμό τόσο των κοινωνικοοικονομικών εταίρων όσο και σημαντικών δυνάμεων του επιστημονικού κόσμου θα αποτελέσει συστατικό στοιχείο αυτής της διαδικασίας.

Στο Κεφάλαιο 1 της εγκυκλίου αποτυπώνεται μια συνοπτική περιγραφή του πλαισίου χάραξης πολιτικής στη χώρα και στην Ε.Ε. με την κοινωνικοοικονομική κρίση και την ύφεση επίμονα παρούσες. Συμπεριλαμβάνονται επίσης αναφορές στο Μεσοπρόθεσμο Πρόγραμμα Δημοσιονομικής Στρατηγικής για την περίοδο 2012-2015, το οποίο αναμένεται να επηρεάσει σημαντικά το ευρύτερο περιβάλλον σχεδιασμού, στη στρατηγική Ευρώπη 2020, στο Νόμο για τη διοικητική αναδιάρθρωση (Καλλικράτη) και στο Εθνικό Πρόγραμμα Μεταρρυθμίσεων.

Στο Κεφάλαιο 2 γίνεται μία πρώτη συνοπτική καταγραφή της υφιστάμενης κατάστασης της χώρας και των περιφερειών της και ο τρόπος που αυτές έχουν πληγεί από την οικονομική κρίση, η οποία βασίζεται σε σχετικές μελέτες που έχει αναθέσει το ΥΠΑΑΝ. Επιπλέον, αναδεικνύονται κάποιες, πρώτες, γενικές κατευθύνσεις ανάπτυξης της χώρας που βασίζονται στη στρατηγική Ευρώπη 2020 και **την ανάγκη αλλαγής του αναπτυξιακού υποδείγματος με βάση τις ανάγκες και το δυναμικό (τις δυνατότητες) των περιφερειών της χώρας.**

Στο Κεφάλαιο 3 περιγράφεται το υπό διαπραγμάτευση κανονιστικό πλαίσιο που θα διέπει την περίοδο 2014-2020, οι βασικές εθνικές θέσεις όπως αυτές έχουν διατυπωθεί στα αρμόδια όργανα της Ε.Ε. καθώς και η πορεία των διαπραγματεύσεων έως σήμερα.

Στο Κεφάλαιο 4 γίνεται περιγραφή της ροής των διαδικασιών για την κατάρτιση του Αναπτυξιακού Προγραμματισμού της περιόδου 2014-2020 με την παρουσίαση του οργανογράμματος και του χρονοδιαγράμματος κατάρτισής του.

Στο Κεφάλαιο 5 γίνεται αναφορά στη διαμόρφωση κατευθύνσεων εθνικής αναπτυξιακής στρατηγικής με βάση προτάσεις που θα υποβληθούν από υπουργεία και περιφέρειες.

## **ΚΕΦΑΛΑΙΟ 1**

### **ΠΡΟΣΔΙΟΡΙΣΜΟΣ ΠΛΑΙΣΙΟΥ ΠΡΟΓΡΑΜΜΑΤΙΣΜΟΥ**

Το πλαίσιο εντός του οποίου καλούνται οι αρμόδιες αρχές να σχεδιάσουν τον αναπτυξιακό προγραμματισμό 2014-2020 καθορίζεται μεταξύ άλλων από τις δεσμεύσεις της χώρας, οι οποίες αποτυπώνονται σε μία σειρά κειμένων σχετικά με τους αναπτυξιακούς και δημοσιονομικούς στόχους για το προσεχές μέλλον. Τα κείμενα αυτά είναι η Στρατηγική «Ευρώπη 2020» (Ε 2020), το Εθνικό Πρόγραμμα Μεταρρυθμίσεων, το Κοινό Στρατηγικό Πλαίσιο και τα Μνημόνια Οικονομικής Πολιτικής.

Η «Ε 2020»<sup>1</sup> είναι η κοινή στρατηγική των κρατών μελών (ΚΜ) της Ε.Ε., με στόχο την έξυπνη, βιώσιμη και χωρίς αποκλεισμούς ανάπτυξη, με υψηλά επίπεδα απασχόλησης, παραγωγικότητας και κοινωνικής συνοχής. Πιο συγκεκριμένα, η Ένωση, στη Σύνοδο Κορυφής του Ιουνίου 2010, έθεσε πέντε φιλόδοξους στόχους – για την απασχόληση, την καινοτομία, την εκπαίδευση, την κοινωνική ένταξη και το κλίμα/την ενέργεια – προς επίτευξη μέχρι το 2020.

Η Ελλάδα υποστηρίζει την κοινή Ευρωπαϊκή στρατηγική, θεωρεί όμως παράλληλα σκόπιμο τα ΚΜ και οι περιφέρειές τους να έχουν το δικαίωμα και την ευελιξία να σχεδιάσουν τα αναπτυξιακά τους προγράμματα με βάση τις ανάγκες και κυρίως τις δυνατότητες σε περιφερειακό επίπεδο.

Τα κράτη μέλη έχουν αποτυπώσει τους επιμέρους εθνικούς στόχους και τα μέσα για την επίτευξή τους στα Εθνικά Προγράμματα Μεταρρυθμίσεων (ΕΠΜ) και στα Προγράμματα Σταθερότητας και Ανάπτυξης ή στα Προγράμματα Σύγκλισης<sup>2</sup>, τα οποία επικαιροποιούνται ανά τριετία, ενώ ελέγχονται ετησίως από τους εταίρους για τη σωστή εφαρμογή τους. Σύμφωνα με το προσχέδιο του Γενικού Κανονισμού των διαρθρωτικών Ταμείων για την περίοδο 2014-2020, οι πόροι των διαρθρωτικών ταμείων θα πρέπει να συμβάλουν στην επίτευξη των στόχων αυτών. Το 2011 η Ελλάδα έθεσε τους εθνικούς στόχους ως ακολούθως:

	Στόχοι «Ευρώπη 2020»	Υφιστάμενη κατάσταση στην Ελλάδα <sup>3</sup>	Στόχοι της χώρας στο ΕΠΜ για το 2020
Επενδύσεις σε Ε&Α (% του ΑΕΠ)	3%	0,6% (2007)	(υπό αναθεώρηση)
Ποσοστό απασχόλησης (ηλικίες 20-64)	75%	64% (2010)	70%
Πρώρη εγκατάλειψη του σχολείου (%)	Κάτω από 10%	13,7% (2010)	9,7%
Ολοκλήρωση τριτοβάθμιας	Τουλάχιστον 40% των	28,4% (2010)	32%

<sup>1</sup>Βλ.: [http://ec.europa.eu/europe2020/index\\_el.htm](http://ec.europa.eu/europe2020/index_el.htm)

<sup>2</sup>Βλ.: [http://ec.europa.eu/europe2020/reaching-the-goals/monitoring-progress/recommendations-2011/index\\_el.htm](http://ec.europa.eu/europe2020/reaching-the-goals/monitoring-progress/recommendations-2011/index_el.htm)

<sup>3</sup> Με βάση τα πιο πρόσφατα διαθέσιμα στοιχεία της Eurostat.

εκπαίδευσης (%)	ηλικιών 30-34		
Μείωση αριθμού ατόμων σε κατάσταση ή σε κίνδυνο φτώχειας ή αποκλεισμού	20 εκατομμύρια	3.031.000 (2010)	Μείωση κατά 450.000
Ενεργειακή απόδοση – μείωση κατανάλωσης ενέργειας σε Mtoe	Αύξηση ενεργειακής απόδοσης κατά 20%, ίση με 368 Mtoe		Μείωση της κατανάλωσης πρωτογενούς ενέργειας κατά 2,7 Mtoe
Μείωση των εκπομπών αερίου του θερμοκηπίου (από πηγές που δεν καλύπτονται από το σύστημα εμπορίας δικαιωμάτων εκπομπών), ποσοστιαία ως προς το 1990	-20%, ή -30% εάν οι συνθήκες το επιτρέψουν	+17% (2009)	-4%
Ανανεώσιμες πηγές ενέργειας (ως % επί της μικτής τελικής κατανάλωσης ενέργειας)	20%	8,2% (2009)	18%

Πηγή:

[http://ec.europa.eu/europe2020/pdf/recommendations\\_2011/swp\\_greece\\_el.pdf](http://ec.europa.eu/europe2020/pdf/recommendations_2011/swp_greece_el.pdf)

Με βάση τα ΕΠΜ, το Συμβούλιο υιοθετεί συστάσεις για την κάθε χώρα. Ειδικότερα για την Ελλάδα, η σύσταση είναι να εφαρμοστούν πλήρως τα συμφωνηθέντα στο Μνημόνιο Οικονομικής και Χρηματοπιστωτικής Πολιτικής (Εφεξής «Μνημόνιο 1»<sup>4</sup>), και στις επικαιροποιήσεις του<sup>5</sup>. Η πιο πρόσφατη επικαιροποίηση είναι το Μνημόνιο Συνεννόησης στις συγκεκριμένες προϋποθέσεις Οικονομικής Πολιτικής (εφεξής «Μνημόνιο 2»<sup>6</sup>),

Τα Μνημόνια θέτουν μία σειρά από στόχους, δημοσιονομικού και διαρθρωτικού χαρακτήρα. Κύρια επιδίωξη είναι η ταχεία δημοσιονομική προσαρμογή της χώρας, βασική παράμετρος όλων των εφαρμοζόμενων πολιτικών που επηρεάζει το σχεδιασμό. Ειδικότερα σε ό,τι αφορά στον

<sup>4</sup> Βλ.: [http://www.hellenicparliament.gr/Nomothetiko-Ergo/Anazitisi-Nomothetikou-Ergou?law\\_id=d7ec2044-faa2-4a09-a9e8-cd0240b98bf5](http://www.hellenicparliament.gr/Nomothetiko-Ergo/Anazitisi-Nomothetikou-Ergou?law_id=d7ec2044-faa2-4a09-a9e8-cd0240b98bf5)

<sup>5</sup> Βλ.: <http://eur-lex.europa.eu/LexUriServ/LexUriServ.do?uri=OJ:C:2011:213:0012:0013:EL:PDF>

<sup>6</sup> Βλ.: [http://www.et.gr/images/stories/eidika\\_themata/A\\_28\\_2012.pdf](http://www.et.gr/images/stories/eidika_themata/A_28_2012.pdf)

αναπτυξιακό προγραμματισμό, οι φορείς πρέπει να λάβουν υπόψη τους τις ακόλουθες επιδιωκόμενες διαρθρωτικές αλλαγές και να συμβάλλουν στην επίτευξη αυτών: προαγωγή της ικανότητας της οικονομίας να παράγει, να αποταμιεύει και να εξάγει, με ενίσχυση της εξωστρέφειάς της, αύξηση της αποτελεσματικότητας και της ευελιξίας των αγορών προϊόντων και εργασίας, δημιουργία ευνοϊκότερου επιχειρηματικού περιβάλλοντος για εγχώριους και ξένους επενδυτές, εκσυγχρονισμό του δημοσίου τομέα και της δημόσιας διοίκησης, αναδιάρθρωση και ενδυνάμωση του συστήματος υγείας και των προγραμμάτων κοινωνικής ασφάλισης, κ.ά. Το Μνημόνιο 2 προβλέπει συγκεκριμένα μέτρα, μεταξύ των οποίων εκτεταμένη διεύρυνση της χρήσης της ηλεκτρονικής διακυβέρνησης στο δημόσιο τομέα (Γενικό Εμπορικό Μητρώο, ηλεκτρονικές προμήθειες, συνταγογράφηση, φορολογία, κτλ.), σειρά μέτρων για τη βελτίωση του επιχειρηματικού περιβάλλοντος (νομοθετικές παρεμβάσεις απλοποίησης, εφαρμογή κτηματολογίου, ολοκλήρωση περιφερειακών και κλαδικών χωροταξικών σχεδίων), υλοποίηση προτεραιοτήτων Διευρωπαϊκών Δικτύων Μεταφορών για τους λιμένες, αναβάθμιση του εκπαιδευτικού συστήματος, και βελτίωση της λειτουργίας της δημόσιας διοίκησης.

Ειδικά για τις περιφέρειες, επισημαίνεται ότι ο νόμος 3852/2010 (εφεξής «Καλλικράτης»<sup>7</sup>) προσδιορίζει τις νέες αρμοδιότητές τους και τον τρόπο που θα πρέπει να ακολουθηθεί κατά την προετοιμασία αλλά και την υλοποίηση στη συνέχεια των παρεμβάσεων. Ο Καλλικράτης δίνει ένα ευρύ φάσμα αρμοδιοτήτων στις Περιφέρειες, τόσο σε ό,τι αφορά στον εντοπισμό των περιφερειακών αναγκών και στο σχεδιασμό και υλοποίηση των περιφερειακών αναπτυξιακών προγραμμάτων, όσο και σε ό,τι αφορά στη συνεργασία με την κεντρική διοίκηση για την επίτευξη των εθνικών στόχων. Οι Περιφέρειες καταρτίζουν τα επιχειρησιακά τους προγράμματα με βάση τις αρμοδιότητές τους. Πιο συγκεκριμένα, οι περιφέρειες έχουν αρμοδιότητα σε θέματα οικονομικού προγραμματισμού και ανάπτυξης, φυσικών πόρων, ενέργειας, βιομηχανίας, απασχόλησης, εμπορίου, τουρισμού, μεταφορών και επικοινωνιών, γεωργίας, κτηνοτροφίας, αλιείας, υγείας, παιδείας, πολιτισμού, αθλητισμού, δημοσίων έργων, χωροταξίας και περιβάλλοντος. Ειδικότερα τέλος, επισημαίνονται οι αυξημένες αρμοδιότητες των νησιωτικών Δήμων.

Ακόμη, επισημαίνεται η ανάγκη κατά το σχεδιασμό να ληφθούν ιδιαίτερα υπόψη τα γενικά περιφερειακά και τα κλαδικά χωροταξικά σχέδια, αλλά και οι τομεακές πολιτικές, με στόχο συνέργειες και αλληλοσυμπλήρωση. Σύμφωνα με την πρόβλεψη του Μνημονίου 2, θα πρέπει να αναθεωρηθούν άμεσα τα περιφερειακά χωροταξικά σχέδια, προκειμένου να καταστούν συμβατά με τα τέσσερα κλαδικά (βιομηχανία, τουρισμός, ιχθυοκαλλιέργειες και ΑΠΕ).

## **ΚΕΦΑΛΑΙΟ 2**

### **ΤΟ ΕΘΝΙΚΟ ΚΑΙ ΠΕΡΙΦΕΡΕΙΑΚΟ ΟΙΚΟΝΟΜΙΚΟ ΠΕΡΙΒΑΛΛΟΝ**

#### **2.1 Βασικά μεγέθη της ελληνικής οικονομίας και των Περιφερειών της χώρας**

Η ελληνική οικονομία βρίσκεται σε μια κρίσιμη συγκυρία όσον αφορά στις

---

<sup>7</sup> Βλ. : <http://kallikratis.ypes.gr/contents.aspx?catid=63>

προοπτικές ανάπτυξης, γεγονός που οφείλεται κατά κύριο λόγο στην κατάσταση ύφεσης της οικονομίας, η οποία επιπλέον περιβάλλεται από κινδύνους και αβεβαιότητες, που επιτείνονται από την αργή ανάκαμψη στην ευρωζώνη και την παγκόσμια οικονομία.

Για την κατανόηση της σημερινής κατάστασης παρατίθενται ακολούθως κάποια βασικά μεγέθη της Ελληνικής οικονομίας.

### **Βασικά μεγέθη της ελληνικής οικονομίας:**

<b>Στοιχείο</b>	<b>Περίοδος</b>	<b>Τιμή</b>
Μεταβολή Ακαθάριστου Εγχωρίου Προϊόντος (Εκτιμήσεις)	Δ' 3μηνο 2011	-7,5%
Δείκτης Ανεργίας	Δεκ. 2011	21%
Δείκτης Τιμών Καταναλωτή (Πληθωρισμός)	Φεβ. 12/Φεβ. 11	2,1%
Ακαθάριστος σχηματισμός παγίου κεφαλαίου	2010/2011	-20,21%
Δείκτης Βιομηχανικής Παραγωγής	Ιαν 12/Ιαν.11	-5,0%
Δείκτης Τιμών Παραγωγού στη Βιομηχανία	Ιαν. 12/Ιαν. 11	7,5%
Δείκτης Κύκλου Εργασιών στο Λιανικό Εμπόριο	Δεκ. 11/Δεκ. 10	-9,1%
Οικοδομική Δραστηριότητα (όγκος)	Νοεμ. 11/Νοεμ. 10	-26,6%

Πηγή: ΕΛ.ΣΤΑΤ.

### **ΑΕΠ/κεφαλήν ανά Περιφέρεια (ποσοστό ως προς τον κοινοτικό μέσο όρο = 100)**

	<b>2007</b>	<b>2008</b>	<b>2009</b>	<b>μ.ο. 2007-2009</b>
Ανατολική Μακεδονία και Θράκη	66	68	70	67,8
Κεντρική Μακεδονία	73	75	76	74,8
Δυτική Μακεδονία	85	85	86	85,6
Θεσσαλία	69	71	72	71
Ήπειρος	64	64	65	64,4
Ιόνια νησιά	86	86	81	84,6
Δυτική Ελλάδα	66	67	66	66,2
Στερεά Ελλάδα	84	86	87	85,9
Πελοπόννησος	75	74	76	75,1
Αττική	117	120	124	120,1
Βόρειο Αιγαίο	74	77	76	75,5
Νότιο Αιγαίο	109	114	114	112,4



Κρήτη	81	84	85	83,2
-------	----	----	----	------

Πηγή: Eurostat

Σύμφωνα με τα παραπάνω στοιχεία και με την προτεινόμενη από την Ευρωπαϊκή Επιτροπή κατηγοριοποίηση, οι Ελληνικές περιφέρειες κατατάσσονται στις κατηγορίες ως εξής:

A. Λιγότερο αναπτυγμένες: Ανατολική Μακεδονία-Θράκη, Κεντρική Μακεδονία, Θεσσαλία, Ήπειρος, Δυτική Ελλάδα.

B. Μεταβατικής στήριξης: Δυτική Μακεδονία, Ιόνια Νησιά, Στερεά Ελλάδα, Πελοπόννησος, Βόρειο Αιγαίο και Κρήτη.

Γ. Περισσότερο αναπτυγμένες: Αττική και Νότιο Αιγαίο.

**Κατά κεφαλήν ΑΕΠ ανά Περιφέρεια σε τρέχουσες τιμές  
για τα έτη 2007 – 2009 (σε €)**

	<b>2007</b>	<b>2009</b>	<b>Ρυθμός Μεταβολής 2007-2009</b>
Ανατολική Μακεδονία - Θράκη	14.579	15.272	4,75%
Κεντρική Μακεδονία	16.175	16.559	2,37%
Δυτική Μακεδονία	18.813	18.786	-0,14%
Θεσσαλία	15.335	15.772	2,85%
Ήπειρος	14.071	14.221	1,07%
Ιόνιοι Νήσοι	18.962	17.726	-6,52%
Δυτική Ελλάδα	14.631	14.332	-2,05%
Στερεά Ελλάδα	18.588	19.007	2,25%
Πελοπόννησος	16.499	16.580	0,49%
Αττική	25.752	26.968	4,72%
Βόρειο Αιγαίο	16.239	16.638	2,46%
Νότιο Αιγαίο	24.040	24.828	3,28%
Κρήτη	17.952	18.421	2,62%

Πηγή : ΕΛ.ΣΤΑΤ

**Ε.Ε.: Ακαθάριστο Εθνικό Εισόδημα για τα έτη 2008-2010 ως προς  
τον μέσο όρο ΕΕ 27**

	<b>2008</b>	<b>2009</b>	<b>2010</b>	<b>Μ.ό. 2008- 2010</b>
Ε.Ε. 27	100,0	100,0	100,0	100,0
Βέλγιο	117,5	117,3	120,7	118,5

Βουλγαρία	41,6	43,1	42,7	42,5
Τσεχική Δημοκρατία	77,2	76,8	74,2	76,1
Δανία	126,7	125,1	129,7	127,2
Γερμανία	117,7	118,3	120,0	118,7
Εσθονία	65,6	61,8	61,0	62,8
Ιρλανδία	115,5	106,2	105,7	109,1
<b>Ελλάδα</b>	<b>89,5</b>	<b>92,2</b>	<b>87,2</b>	<b>89,6</b>
Ισπανία	100,9	101,0	98,7	100,2
Γαλλία	108,8	110,1	109,6	109,5
Ιταλία	103,3	103,2	100,1	102,2
Κύπρος	97,6	95,6	96,4	96,5
Λετονία	55,7	55,3	54,2	55,1
Λιθουανία	59,7	55,8	56,7	57,4
Λουξεμβούργο	210,4	179,2	193,0	194,2
Ουγγαρία	59,9	61,9	61,6	61,1
Μάλτα	76,0	75,6	75,5	75,7
Κάτω Χώρες	131,5	128,8	131,7	130,7
Αυστρία	124,3	124,0	125,4	124,6
Πολωνία	55,3	58,7	60,5	58,2
Πορτογαλία	75,3	76,9	77,4	76,5
Ρουμανία	45,6	46,5	46,0	46,0
Σλοβενία	88,4	85,5	83,6	85,8
Σλοβακία	71,2	71,4	72,3	71,6
Φιλανδία	119,8	116,6	116,9	117,8
Σουηδία	128,3	122,3	126,5	125,7
Ηνωμένο Βασίλειο	114,8	112,4	112,6	113,3

Πηγή: Eurostat

Η Ελλάδα, με μέσο όρο ΑΕΕ κάτω του 90% του κοινοτικού μέσου όρου, δικαιούται στήριξης από το Ταμείο Συνοχής.

Σύμφωνα με τα πιο πρόσφατα στοιχεία που έδωσε στη δημοσιότητα η ΕΛ.ΣΤΑΤ. για το τέταρτο τρίμηνο του 2011, η ανεργία συνεχίζει να αποτελεί σημαντική απειλή για το σύνολο του εργατικού δυναμικού της χώρας.

Τα ποσοστά ανεργίας ανά Περιφέρεια αποτυπώνονται στον πίνακα που ακολουθεί:

### Ποσοστό Ανεργίας σε επίπεδο Περιφέρειας για τα έτη 2010 και 2011

Περιφέρεια	Δ' τρίμηνο 2010	Δ' τρίμηνο 2011	Μεταβολή μεταξύ των Δ' τριμήνων 2010-2011
Αν. Μακεδονία & Θράκη	15,6%	21,1%	35,3%
Κεντρική Μακεδονία	15,3%	22,8%	49,0%
Δυτική Μακεδονία	17,4%	25,0%	43,7%
Ήπειρος	13,8%	19,2%	39,1%
Θεσσαλία	13,3%	19,4%	45,9%
Στερεά Ελλάς	14,3%	23,8%	66,4%
Ιόνια Νησιά	18,1%	13,9%	-23,2%
Δυτική Ελλάς	13,6%	19,6%	44,1%
Πελοπόννησος	10,7%	16,8%	57,0%
Αττική	14,1%	21,7%	53,9%
Βόρειο Αιγαίο	10,5%	16,8%	60,0%
Νότιο Αιγαίο	16,2%	11,9%	-26,5%
Κρήτη	13,0%	17,8%	36,9%

Πηγή: ΕΛ.ΣΤΑΤ, ίδια επεξεργασία

Σε επίπεδο Περιφερειών το μεγαλύτερο ποσοστό αύξησης της ανεργίας για το Δ' τρίμηνο 2011 σε σχέση με το αντίστοιχο τρίμηνο του 2010 καταγράφεται στις Περιφέρειες Στερεάς Ελλάδας και Βορείου Αιγαίου ενώ μείωση του ποσοστού ανεργίας καταγράφηκε στα Ιόνια νησιά και το Νότιο Αιγαίο σε σχέση με το αντίστοιχο τρίμηνο 2010.

Σύμφωνα με στοιχεία της ΕΛ.ΣΤΑΤ, εξετάζοντας την εξέλιξη του αριθμού των απασχολούμενων, ανά τομέα της οικονομίας, σε όλους τους τομείς παρατηρείται μείωση στον αριθμό των απασχολούμενων σε σχέση με το αντίστοιχο περσινό τρίμηνο. Στον πρωτογενή τομέα η μείωση ανέρχεται σε 7,0%, στο δευτερογενή 17,1% και στον τριτογενή 6,4%.

Το ποσοστό των «νέων ανέργων», δηλαδή όσων εισέρχονται για πρώτη φορά στην αγορά εργασίας αναζητώντας απασχόληση, ανέρχεται στο 24,0% του συνόλου των ανέργων ενώ οι μακροχρόνια άνεργοι (αυτοί που αναζητούν εργασία για 12 μήνες και άνω, ανεξάρτητα αν είναι «νέοι» ή «παλαιοί» άνεργοι), αποτελούν αντίστοιχα το 54,6%.

## **2.2 Η στρατηγική Ευρώπη 2020, το ΕΣΠΑ και οι προκλήσεις για την προγραμματική περίοδο 2014-2020**

Βασικό εργαλείο ανάπτυξης τόσο σε επίπεδο στοχευμένης χρηματοδότησης, όσο και στήριξης των διαθρωτικών αλλαγών, αποτελεί το ΕΣΠΑ και γενικώς οι πόροι των Διαρθρωτικών Ταμείων, του Ταμείου Συνοχής, του Ταμείου Αγροτικής Ανάπτυξης και του Ταμείου Αλιείας. Με τη συνδρομή του Προγράμματος Αγροτικής Ανάπτυξης και του Επιχειρησιακού Προγράμματος Αλιείας, το ΕΣΠΑ –με βασικό εργαλείο το Πρόγραμμα Δημοσίων Επενδύσεων- διαμορφώνει την αναπτυξιακή πολιτική της χώρας, με παρεμβάσεις και έργα που διαχέονται σε όλους τους τομείς της οικονομίας και τις Περιφέρειες της χώρας.

Οι παρεμβάσεις και τα έργα αυτά συμβάλλουν στην οικονομική, κοινωνική και χωρική συνοχή, στην αειφόρο ανάπτυξη, στην ανανέωση και την αύξηση του ιδιωτικού και δημόσιου κεφαλαίου της οικονομίας, στηρίζουν την αναπτυξιακή διαδικασία, την επιχειρηματικότητα, τις επενδύσεις και την απασχόληση, συμβάλλοντας συνολικά στον εκσυγχρονισμό της χώρας σε μακροχρόνια βάση.

Οι παρεμβάσεις του ΕΣΠΑ στηρίζουν επίσης την αναδιάρθρωση της δημόσιας διοίκησης, την εισαγωγή των νέων τεχνολογιών στο δημόσιο και τον ιδιωτικό τομέα και στα νοικοκυριά, ενώ συμβάλουν στην προάσπιση της δημόσιας υγείας, της πρόνοιας, της ψυχικής υγείας κλπ.

Σημαντική επίσης είναι η συμβολή του ΕΣΠΑ στην εισαγωγή καινοτόμων χρηματοδοτικών εργαλείων, στη διαμόρφωση πλαισίου χρηστής διαχείρισης των αναπτυξιακών πόρων και στην στήριξη της χρηματοδότησης του ιδιωτικού τομέα και των ΜΜΕ, μέσω άμεσων και έμμεσων στοχευμένων ενισχύσεων.

Η αναθεώρηση του ΕΣΠΑ που υλοποιείται για το 2012, λαμβάνει υπόψη της τα οικονομικά δεδομένα που δημιουργεί η κρίση και αναμένεται να μεγιστοποιήσει την αποτελεσματικότητα των πόρων του ΕΣΠΑ συνολικά.

Τα νέα δεδομένα στην ελληνική οικονομία αφενός αποτελούν την αφετηρία, αφετέρου συνδιαμορφώνουν και το πλαίσιο ανάπτυξης για τη νέα προγραμματική περίοδο.

Βασική στρατηγική επιλογή για την περίοδο 2014-2020 αποτελεί αναμφίβολα και η κοινή ευρωπαϊκή στρατηγική Ε 2020 που αποφασίστηκε στη σύνοδο κορυφής του Μαρτίου 2010. Η νέα στρατηγική θα εφαρμοσθεί μέσω επτά «Εμβληματικών πρωτοβουλιών», για τις οποίες οι ευρωπαϊκές και οι εθνικές αρχές θα πρέπει να συντονίσουν τις προσπάθειές τους για να επιτύχουν καλύτερα αποτελέσματα. Ο εμβληματικές πρωτοβουλίες κατανέμονται ανά θεματική ενότητα ως εξής:

<b>Θεματική ενότητα</b>	<b>Εμβληματική πρωτοβουλία</b>
Έξυπνη ανάπτυξη	<ul style="list-style-type: none"><li>- Ψηφιακό θεματολόγιο για την Ευρώπη</li><li>- Ένωση Καινοτομίας</li><li>- Νεολαία σε κίνηση</li></ul>
Βιώσιμη οικονομική ανάπτυξη	<ul style="list-style-type: none"><li>- Μια Ευρώπη που χρησιμοποιεί αποτελεσματικά τους πόρους της</li><li>- Μια βιομηχανική πολιτική για την εποχή της παγκοσμιοποίησης</li></ul>

Ανάπτυξη χωρίς αποκλεισμούς	<ul style="list-style-type: none"> <li>- Ατζέντα για νέες δεξιότητες και θέσεις εργασίας</li> <li>- Ευρωπαϊκή πλατφόρμα κατά της φτώχειας</li> </ul>
-----------------------------	--

Οι θεματικοί στόχοι της Ε2020 είναι οι ακόλουθοι:

1. Ενίσχυση της έρευνας, της τεχνολογικής ανάπτυξης και της καινοτομίας
2. Ενίσχυση της πρόσβασης, χρήσης και ποιότητας, των τεχνολογιών πληροφορικής και επικοινωνιών
3. Ενίσχυση της ανταγωνιστικότητας των μικρών και μεσαίων επιχειρήσεων, του γεωργικού τομέα (για το ΕΓΤΑΑ), και της αλιείας και των υδατοκαλλιεργειών (για το ΕΤΘΑ)
4. Ενίσχυση της μετάβασης προς την οικονομία χαμηλών εκπομπών ρύπων σε όλους τους τομείς
5. Προώθηση της προσαρμογής στις κλιματικές αλλαγές, της πρόληψης και της διαχείρισης του κινδύνου
6. Προστασία του περιβάλλοντος και προώθηση της αποδοτικότητας των πόρων
7. Προώθηση των βιώσιμων μεταφορών και απομάκρυνση των σημείων συμφόρησης σε σημαντικά δίκτυα υποδομών
8. Προώθηση της απασχόλησης και υποστήριξη της κινητικότητας των εργαζομένων
9. Προώθηση της κοινωνικής ένταξης και της καταπολέμησης της φτώχειας
10. Επένδυση στην εκπαίδευση, τις δεξιότητες και στη δια βίου μάθηση
11. Βελτίωση της θεσμικής επάρκειας και της αποτελεσματικής δημόσιας διοίκησης.

Σημειώνεται επίσης ότι για την επίτευξη των στόχων της στρατηγικής «Ευρώπη 2020» θα υπάρχει, σε επίπεδο ΕΕ, ενισχυμένη εποπτεία για την αντιμετώπιση σημαντικών μακροοικονομικών προκλήσεων και θεματική προσέγγιση για την επιτάχυνση διαρθρωτικών μεταρρυθμίσεων, στο πλαίσιο του Ευρωπαϊκού εξαμήνου.

Σε εθνικό και περιφερειακό επίπεδο, θα πρέπει να ενισχυθεί ο διάλογος που θα φέρει τις προτεραιότητες της ΕΕ πιο κοντά στους πολίτες, ενισχύοντας το αίσθημα της ανάληψης ευθύνης που απαιτείται για τη συμμετοχή όλων στην επίτευξη των στόχων της στρατηγικής «Ευρώπη 2020».

Η βασική πρόκληση για την επόμενη προγραμματική περίοδο είναι η μέγιστη συμβολή των νέων διαρθρωτικών πόρων στην αναστροφή του κλίματος ύφεσης και ταυτόχρονα στην ανάπτυξη της χώρας μέσα από στοχευμένες και πολλαπλασιαστικού χαρακτήρα παρεμβάσεις, σε τομείς που παρουσιάζουν μέγιστη προστιθέμενη αξία για τη χώρα.

Βασική στρατηγική επιδίωξη αποτελούν φυσικά η ανάπτυξη, η δημιουργία θέσεων απασχόλησης και η αποκατάσταση της τρωθείσας από την κρίση κοινωνικής συνοχής.

**Αποτελεί αδήριτη απαίτηση πλέον στον αναπτυξιακό μας σχεδιασμό να αναλύσουμε σε βάθος τόσο τις δυνατότητες και αδυναμίες της**

**χώρας και των Περιφερειών της, να εκμεταλλευτούμε τις ευκαιρίες που αναδεικνύονται, να προετοιμαστούμε για την αντιμετώπιση απειλών και κυρίως να εντοπίσουμε τις αστοχίες στο σχεδιασμό και την εφαρμογή των προγραμμάτων μέχρι σήμερα. Οι αστοχίες αυτές που σε κάποιες περιπτώσεις οδήγησαν σε αποκλίσεις από την επίτευξη των στόχων σε ποσοτικούς αλλά και ποιοτικούς όρους θα πρέπει να ελαχιστοποιηθούν. Βασική προϋπόθεση γι' αυτό αποτελεί η δραστική βελτίωση και του συστήματος παραγωγής έργων με την άρση των θεσμικών και διοικητικών εμποδίων που παρατηρούνται στους εμπλεκόμενους φορείς.**

**Ενδεικτικά, οι βασικές προτεραιότητες / παράμετροι στο σχεδιασμό εστιάζονται στις ακόλουθες :**

- στην ανάγκη επίτευξης κοινωνικής συνοχής, μέσω πολιτικών για την καταπολέμηση της φτώχειας και την προώθηση της κοινωνικής ένταξης,
- στην προώθηση της χωρικής συνοχής, με στόχο την ισόρροπη ανάπτυξη για το σύνολο των Περιφερειών της χώρας, με ιδιαίτερη μέριμνα για τις περιοχές με γεωγραφικά μειονεκτήματα και τις αστικές περιοχές,
- στην ενδυνάμωση της κοινωνίας της γνώσης και της αναβάθμισης του εκπαιδευτικού συστήματος, με έμφαση στις δεξιότητες και τη δια βίου μάθηση,
- στη βελτίωση της ανταγωνιστικότητας, μέσω της επιτάχυνσης της ένταξης της χώρας και των Περιφερειών της στο νέο, μεταβαλλόμενο ευρωπαϊκό και διεθνή χώρο και στο διεθνές οικονομικό περιβάλλον, μέσα από αναβάθμιση, διεύρυνση και επέκταση των ανταγωνιστικών πλεονεκτημάτων σε εθνική, περιφερειακή και αστική κλίμακα,
- στην ενίσχυση της έρευνας, της τεχνολογικής ανάπτυξης και της καινοτομίας,
- στην ενίσχυση της πρόσβασης και χρήσης τεχνολογιών πληροφορικής και επικοινωνιών,
- στην αναχαίτιση, και στη συνέχεια στην αναστροφή των δεικτών της ανεργίας, σε συνδυασμό πάντοτε με τη δρομολόγηση αναπτυξιακών πρωτοβουλιών, την αύξηση της παραγωγικότητας και την προώθηση της καινοτομίας καθώς και τη στήριξη της απασχόλησης όλων, με έμφαση στους νέους και στην ενεργό γήρανση, ώστε να δημιουργούνται σταθερά νέες θέσεις εργασίας σε ανταγωνιστικούς τομείς δραστηριοτήτων,
- στην ανάπτυξη των παραγωγικών τομέων της χώρας, με έμφαση στην ενίσχυση της ανταγωνιστικότητας των μικρών και μεσαίων επιχειρήσεων,
- στην ανάπτυξη των δυνατοτήτων ενδογενούς χρηματοδότησης των επενδύσεων, αλλά και στην ευρεία προσέλκυση ξένων άμεσων επενδύσεων,
- στη βελτίωση των υποδομών, εκεί και μόνο όπου εξακολουθούν να υπάρχουν σημαντικές διαπιστωμένες ανάγκες, με στόχο τη στήριξη της ανάπτυξης των Περιφερειών και την ποιότητα ζωής των κατοίκων,

- στην ενίσχυση της μετάβασης σε μία κοινωνία χαμηλών εκπομπών ρύπων,
- στην προώθηση των απαιτήσεων περιβαλλοντικής προστασίας, της απόδοσης των πόρων, της αντιμετώπισης της κλιματικής αλλαγής και της προσαρμογής σε αυτήν στο πλαίσιο της Αειφόρου Ανάπτυξης,
- στην έμφαση στη χωρική προσέγγιση (place-based): στο υποπεριφερειακό επίπεδο όπου συναντώνται οι ενδοπεριφερειακές ανισότητες, στις αστικές περιοχές, ως κινητήρες ανάπτυξης αλλά και όπου η επίπτωση της κρίσης είναι εντονότερη, στην προσφυγή στα προτεινόμενα εργαλεία ολοκληρωμένων παρεμβάσεων (community-led local development, integrated local development strategies κτλ).

Βασικούς παράγοντες επιτυχίας αποτελούν βεβαίως η δημοσιονομική προσαρμογή για τη δημιουργία συνθηκών μακροοικονομικής σταθερότητας, η συνέχιση των διαρθρωτικών αλλαγών, η αναδιάρθρωση της δημόσιας διοίκησης και ο εκσυγχρονισμός της σε όλα τα επίπεδα και τους τομείς.

### **ΚΕΦΑΛΑΙΟ 3**

#### **ΤΟ ΥΠΟ ΔΙΑΠΡΑΓΜΑΤΕΥΣΗ ΘΕΣΜΙΚΟ ΠΛΑΙΣΙΟ**

Η πρόταση της Ευρωπαϊκής Επιτροπής<sup>8</sup> για την Πολιτική της Συνοχής (εφεξής «ΠΣ») κατά την Προγραμματική περίοδο 2014-2020, όπως παρουσιάζεται στο σχέδιο Γενικού Κανονισμού, αλλά και στους επιμέρους Κανονισμούς, τοποθετεί την ΠΣ ως όχημα για την επίτευξη της στρατηγικής Ε 2020. Καλείται όχι απλά να συμβάλει σ' αυτήν, προωθώντας τον κατεξοχήν στόχο της σύγκλισης που υπηρετεί, αλλά να προσανατολιστεί αποκλειστικά στις θεματικές προτεραιότητες της στρατηγικής, με αυστηρούς όρους και προϋποθέσεις για την εκπλήρωσή τους.

Επίσης, δημιουργείται ένα νέο εργαλείο, το «Διασυνδέοντας την Ευρώπη» (Connecting Europe Facility - CEF). Το εργαλείο αυτό αποτελεί μια πολιτική πρωτοβουλία της Ευρωπαϊκής Επιτροπής, από την οποία και πρόκειται να υλοποιηθεί, με σκοπό την ενίσχυση της ανάπτυξης των υποδομών πανευρωπαϊκής εμβελείας σε μεταφορές, ενέργεια και τηλεπικοινωνίες. Είναι σχεδιασμένο με τέτοιο τρόπο ώστε να καλύπτει το κενό που υπάρχει στη χρηματοδότηση τέτοιων έργων, μέσω της προώθησης νέων χρηματοδοτικών εργαλείων.

Βασική διαφοροποίηση έναντι της τρέχουσας προγραμματικής περιόδου αποτελεί η πρόταση υιοθέτησης Κοινού Στρατηγικού Πλαισίου σε επίπεδο Ένωσης, που στοχεύει στον καλύτερο συντονισμό μεταξύ των Ταμείων, συμπεριλαμβανομένων των Ταμείων Γεωργικής Ανάπτυξης και Αλιείας, μέσω της επικέντρωσης στους έντεκα θεματικούς στόχους της Ε2020, πάνω στους οποίους θα βασιστούν οι Συμφωνίες Εταιρικής Σχέσης (δηλαδή τα νέα ΕΣΠΑ των ΚΜ) και τα επιχειρησιακά προγράμματα. Ανώτερος σκοπός είναι η επίτευξη των ευρύτερων στόχων της Ε.Ε., ειδικότερα δε αυτών που συμβάλλουν στην Ε 2020.

<sup>8</sup> Βλ.: [http://ec.europa.eu/regional\\_policy/what/future/index\\_en.cfm](http://ec.europa.eu/regional_policy/what/future/index_en.cfm)

Το Κοινό Στρατηγικό Πλαίσιο έχει ως στόχο την περιγραφή επενδυτικών προτεραιοτήτων για τα ΚΜ και τις Περιφέρειες. Οι αρχές σχεδιασμού θα πρέπει να λάβουν υπόψη τους το ΚΣΠ κατά την προετοιμασία των Συμφωνιών Εταιρικής Σχέσης. Οι άξονες στους οποίους διαμορφώνεται το ΚΣΠ έχουν ως εξής:

- Μεγαλύτερη σύνδεση με τους στόχους της στρατηγικής Ε 2020, αλλά και την ενισχυμένης οικονομικής διακυβέρνησης,
- Αντικατάσταση των μέχρι σήμερα ισχυόντων στρατηγικών κατευθύνσεων για τη Συνοχή, την Απασχόληση, την Αγροτική Ανάπτυξη, την Αλιεία και τη Θαλάσσια πολιτική με ένα ενιαίο στρατηγικό κείμενο. Επιδιώκεται η δημιουργία συνεργειών μεταξύ των Ταμείων.
- Αποτύπωση δεσμεύσεων που απορρέουν από αποφάσεις της ΕΕ στο πλαίσιο των θεματικών στόχων<sup>9</sup> της πρότασης Γενικού Κανονισμού και δύνανται να εξυπηρετηθούν μέσω της πολιτικής της Συνοχής.

Τονίζεται ότι, σε σχέση με το πλαίσιο σχεδιασμού που εφαρμόστηκε έως σήμερα, θα υπάρχουν ουσιαστικές διαφορές, ως προς το ύψος των διαθέσιμων πόρων, που αναμένεται να μειωθεί, ως προς τις προϋποθέσεις εκταμίευσης, με την εισαγωγή σειράς αιρεσιμοτήτων και συνεχούς αξιολόγησης που θα εφαρμόζονται καθ'όλη τη διάρκεια του προγράμματος, και με την δεσμευτικότερη κατεύθυνση πόρων σε συγκεκριμένες επενδυτικές προτεραιότητες με ευρωπαϊκή προστιθέμενη αξία.

### **3.1 Βασικά σημεία του σχεδίου πρότασης του Γενικού Κανονισμού των Διαρθρωτικών Ταμείων 2014-2020**

Τα βασικά σημεία του περιεχομένου της πρότασης Κανονισμού, που αποτελούν και τα κύρια σημεία διαπραγμάτευσης μεταξύ των κρατών μελών (εφεξής «ΚΜ») και της Επιτροπής είναι:

- Στρατηγικός προγραμματισμός
  - Ενδυνάμωση του στρατηγικού προγραμματισμού, καθορίζοντας κατάλογο με έντεκα θεματικούς στόχους, που εξυπηρετούν την επίτευξη των στόχων της Ε 2020 και τους στόχους των Εθνικών Προγραμμάτων Μεταρρυθμίσεων.
  - Υιοθέτηση Κοινού Στρατηγικού Πλαισίου σε επίπεδο Ένωσης, για όλα τα Ταμεία, επιδιώκοντας συνέργειες και συμπληρωματικότητες για την επίτευξη των κοινών στόχων.
  - Σύναψη Συμφωνιών Εταιρικής Σχέσης μεταξύ της Επιτροπής και του κάθε ΚΜ, όπου θα καθορίζονται οι δεσμεύσεις των εταίρων σε εθνικό και περιφερειακό επίπεδο.
- Πλαίσιο επιδόσεων

Επικέντρωση στις επιδόσεις και την επίτευξη των στόχων της στρατηγικής Ευρώπη 2020, στη βάση οροσήμων που συνδέονται με ποσοτικούς στόχους εκρών και αποτελεσμάτων για κάθε άξονα προτεραιότητας των Επιχειρησιακών Προγραμμάτων. Το 5% του προϋπολογισμού των σχετικών

<sup>9</sup> Η παρουσίαση των θεματικών στόχων γίνεται στο παράρτημα 2.



κονδυλίων προτείνεται να κρατηθεί ως αποθεματικό επίδοσης, για να κατανεμηθεί, κατά την ενδιάμεση εξέταση των επιδόσεων, στα ΚΜ των οποίων τα Προγράμματα θα έχουν επιτύχει τα ορόσημά τους. Αποτυχία της επίτευξης των οροσήμων μπορεί να οδηγήσει σε παύση πληρωμών, ενώ σοβαρή υστέρηση στην επίτευξη των στόχων ενός Προγράμματος ενδέχεται να οδηγήσει σε δημοσιοοικονομικές διορθώσεις στο τέλος της προγραμματικής περιόδου.

- Αιρεσιμότητες - προϋποθέσεις

- Σύνδεση της ΠΣ με την οικονομική διακυβέρνηση της Ένωσης για την αντιμετώπιση των μακροοικονομικών ανισορροπιών στη βάση των συστάσεων του Συμβουλίου.
- Εισαγωγή προϋποθέσεων για τη διασφάλιση της αποτελεσματικότητας των πόρων: (α) μακρο-οικονομικές προϋποθέσεις ευθυγραμμισμένες με τα μέτρα του Συμφώνου Σταθερότητας και Ανάπτυξης, (β) εκ των προτέρων προϋποθέσεις σε συνάρτηση με διαρθρωτικές αλλαγές και στόχους του ΕΠΜ. Αδυναμία εκπλήρωσης των προϋποθέσεων οδηγεί σε παύση της χρηματοδότησης.

- Κατηγορίες Περιφερειών - θεματική συγκέντρωση

- Τρεις κατηγορίες Περιφερειών: λιγότερο ανεπτυγμένες (κατά κεφαλήν ΑΕΠ <75% του μέσου ευρωπαϊκού), περιφέρειες σε μετάβαση (κατά κεφαλήν ΑΕΠ μεταξύ 75% και 90%) και περισσότερο ανεπτυγμένες (κατά κεφαλήν ΑΕΠ > 90%). Οι περιφέρειες που παρουσιάζουν κατά κεφαλήν ΑΕΠ >75%, αλλά κατά την τρέχουσα περίοδο εντάσσονταν στο στόχο Σύγκλιση, θα λάβουν ενίσχυση από τα διαρθρωτικά ταμεία ίση με τουλάχιστον τα δύο τρίτα της ενίσχυσης που τους αναλογούσε την περίοδο 2007-2013.
- Δέσμευση συγκεκριμένου ποσοστού πόρων σε συγκεκριμένο αριθμό θεματικών προτεραιοτήτων/ στόχων, για το ΕΤΠΑ και το ΕΚΤ.
- Υποχρεωτική ποσόστωση των πόρων του ΕΚΤ: 25% για τις λιγότερο ανεπτυγμένες περιφέρειες, 40% για τις περιφέρειες σε μετάβαση, και 52% για τις περισσότερο ανεπτυγμένες περιφέρειες.

- Ολοκληρωμένη χωρική προσέγγιση

Προώθηση της τοπικής ανάπτυξης με την πρωτοβουλία τοπικών κοινοτήτων: δυνατότητα διαμόρφωσης τοπικών προγραμμάτων ανάπτυξης με τη χρήση /συνδυασμό πόρων από τα διαρθρωτικά Ταμεία (ΕΤΠΑ, ΕΚΤ, ΤΣ, ΕΓΤΑΑ και Ταμείο Αλιείας), δημιουργία «πλατφόρμας αστικής ανάπτυξης», δυνατότητα διαμόρφωσης ολοκληρωμένων χωρικών επενδύσεων στη βάση αστικών και χωρικών στρατηγικών. Εισαγωγή Κοινών Σχεδίων Δράσης (Joint Action Plans).

- Μορφές υποστήριξης

Προώθηση της χρήσης δανείων, χρηματοδοτικών εργαλείων και επιστρεπτών ενισχύσεων, με διεύρυνση του πεδίου εφαρμογής τους.

- Παρακολούθηση και αξιολόγηση

Πρόβλεψη διατάξεων για την παρακολούθηση των Προγραμμάτων και την αξιολόγηση, μετρήσιμοι στόχοι και ορόσημα, εστίαση στα αποτελέσματα με δείκτες, αξιολόγηση, εκθέσεις παρακολούθησης.

### **3.2 Βασικές εθνικές θέσεις για την Πολιτική Συνοχής 2014-2020**

- Η Ελλάδα υποστηρίζει ότι η ευρωπαϊκή οικονομική κρίση καθιστά περισσότερο από ποτέ αναγκαία την ΠΣ, η οποία θα πρέπει να ενισχύσει τον κεντρικό της ρόλο για τη μείωση των ανισοτήτων σε περιφερειακό και διαπεριφερειακό επίπεδο και την ενίσχυση της οικονομικής δραστηριότητας σε όλες τις περιοχές της Ένωσης.
- Η Ελλάδα στηρίζει την στρατηγική Ε 2020, ωστόσο αυτή δεν πρέπει να περιορίζει την ευελιξία του ΚΜ στο σχεδιασμό προγραμμάτων, σύμφωνα με τις εθνικές ή περιφερειακές του ανάγκες και δυνατότητες. Κάθε θεματική συγκέντρωση θα πρέπει να αφήνει συνεπώς περιθώρια σχεδιασμού με βάση τον προγραμματισμό σε περιφερειακό επίπεδο. Τα παραπάνω συντείνουν στην ενδυνάμωση της αρχής της επικουρικότητας τόσο σε επίπεδο χωρών, αλλά ιδιαίτερα σε επίπεδο περιφερειών.
- Οι μακροοικονομικοί στόχοι επηρεάζονται έντονα από τη διεθνή οικονομική συγκυρία και δεν απεικονίζουν πάντα την μακροχρόνια προσπάθεια για τη δημιουργία βιώσιμης και κοινωνικά δίκαιης ανάπτυξης. Συνεπώς, η εισαγωγή προϋποθέσεων που συνδέονται με μακροοικονομικούς στόχους για τη χρηματοδότηση της ΠΣ ενέχει τον κίνδυνο της αποστέρησης πόρων εκεί ακριβώς όπου είναι πιο απαραίτητοι. Συνεπώς, δεν πρέπει να υπάρχει καμία σύνδεση με τις μακροοικονομικές ή διαρθρωτικές αιρεσιμότητες, που είναι σαφώς πέρα από το πεδίο της πολιτικής για τη συνοχή. Κατά συνέπεια, η υπό όρους εκταμίευση πόρων της ΠΣ θα πρέπει να αφορά μόνο στην ορθή χρήση των πόρων και στα ζητήματα χρηστής διαχείρισης της πολιτικής αυτής, κάτι που θα πρέπει να αποδεικνύεται με επιστημονικό τρόπο.
- Επιδιώκεται να προβλεφθεί επαρκής κάλυψη για τις περιφέρειες σε μεταβατική στήριξη, όπως για τις Περιφέρειες στατιστικής σύγκλισης (phasing-out) της τρέχουσας προγραμματικής περιόδου.
- Επιδιώκονται επίσης κάποιες αλλαγές στη μεθοδολογία κατανομής των πόρων μεταξύ των περιφερειών της Ένωσης ("negotiating box") προκειμένου βελτιώνοντας κατά το δυνατόν την αντικειμενικότητα του υποδείγματος (μοντέλου) υπολογισμού, να βελτιωθεί κατ' επέκταση και η χρηματοδότηση των ελληνικών περιφερειών.
- Οι περιφέρειες με μόνιμα γεωγραφικά μειονεκτήματα (π.χ. τα νησιά) θα πρέπει να έχουν ιδιαίτερη αντιμετώπιση, μεταξύ άλλων με την ένταξή τους στην κατηγορία περιφερειών μετάβασης, ανεξάρτητα του κατά κεφαλήν εισοδήματός τους.

### **3.3 Παρούσα κατάσταση των διαπραγματεύσεων**

Η διαβούλευση για την πρόταση σχεδίων Κανονισμών της Ευρωπαϊκής Επιτροπής ξεκίνησε επί Πολωνικής Προεδρίας το δεύτερο εξάμηνο του 2011, στο επίπεδο της Ομάδας Διαρθρωτικών Δράσεων του Συμβουλίου. Οι ενότητες στις οποίες επικεντρώθηκε η Προεδρία ήταν ο στρατηγικός προγραμματισμός, η θεματική συγκέντρωση, οι αιρεσιμότητες και η χωρική ανάπτυξη.

Η Δανική Προεδρία (πρώτο εξάμηνο του 2012), συνεχίζει το πρόγραμμα διαβούλευσης, περιλαμβάνοντας και θέματα διαχείρισης και ελέγχου, αξιολόγησης, χρηματοοικονομικής διαχείρισης, απλοποιήσεων, χρήσης χρηματοοικονομικών εργαλείων και τέλος το Κοινό Στρατηγικό Πλαίσιο.

Παράλληλα, ξεκίνησε και η διαπραγμάτευση των νέων δημοσιονομικών προοπτικών (προϋπολογισμός) της Ένωσης για την περίοδο 2014-2020.

Σημειώνεται ότι η πορεία της διαπραγμάτευσης όπως έχει διαμορφωθεί έως σήμερα διαφοροποιείται σημαντικά σε σχέση με την πρόταση της Ευρωπαϊκής Επιτροπής που παρουσιάζεται εδώ.

## **ΚΕΦΑΛΑΙΟ 4**

### **ΟΡΓΑΝΩΣΗ ΚΑΙ ΣΥΝΤΟΝΙΣΜΟΣ ΤΟΥ ΑΝΑΠΤΥΞΙΑΚΟΥ ΠΡΟΓΡΑΜΜΑΤΙΣΜΟΥ**

#### **4.1 Μεθοδολογία οργάνωσης για την κατάρτιση του Αναπτυξιακού Προγραμματισμού**

Οι Αρχές Υπουργείων και Περιφερειών καλούνται να προετοιμασθούν για τη συμμετοχή τους στην εκπόνηση ενός Σχεδίου Περιφερειακής Ανάπτυξης. Βασικός στόχος είναι η αλληλοσυμπλήρωση και η επίτευξη συνεργειών του συγχρηματοδοτούμενου σκέλους του Σχεδίου Περιφερειακής Ανάπτυξης (Συμφωνία Εταιρικής Σχέσης και ΕΠ) με το αμιγώς εθνικό σκέλος.

Στο πλαίσιο των ανωτέρω, κατά το επόμενο διάστημα οι αποδέκτες της παρούσας καλούνται να προβούν στις ακόλουθες ενέργειες:

- Σύσταση και ενεργοποίηση των οργάνων αναπτυξιακού σχεδιασμού,
- Οργάνωση της διαβούλευσης σε περιφερειακό και τομεακό επίπεδο και επεξεργασία προτάσεων σχεδιασμού (μελέτες, συνέδρια, ημερίδες),
- Διαμόρφωση και κατάθεση των πρώτων συνοπτικών θέσεων, στη βάση των κατευθύνσεων της εγκυκλίου,
- Προετοιμασία για την ενεργό συμμετοχή στις διαδικασίες του 1<sup>ου</sup> εθνικού αναπτυξιακού συνεδρίου.

Αναλυτικότερα:

#### **4.2 Όργανα κατάρτισης του Σχεδίου Περιφερειακής Ανάπτυξης, της Σύμβασης Εταιρικής Σχέσης και των Επιχειρησιακών Προγραμμάτων**

Το οργανόγραμμα για τον αναπτυξιακό σχεδιασμό, και ακολουθώντας το ισχύον εθνικό και ευρωπαϊκό θεσμικό πλαίσιο, αποτυπώνεται στο διάγραμμα 1 κατωτέρω. Ειδικότερα αποτελείται από:

- **Υπουργείο Ανάπτυξης, Ανταγωνιστικότητας και Ναυτιλίας - Διυπουργική-διαπεριφερειακή Επιτροπή Χάραξης Πολιτικής**, με πρόεδρο τον Υπουργό Ανάπτυξης, Ανταγωνιστικότητας και Ναυτιλίας. Στην Επιτροπή αυτή μετέχουν: ο αρμόδιος Υφυπουργός του ΥπΑΑΝ, ο Ειδικός Γραμματέας ΕΣΠΑ, ο Γ.Γ. Επενδύσεων και Ανάπτυξης του ΥπΑΑΝ, ο Γ.Γ. του ΥπΑΑΝ, καθώς και εκπρόσωποι υπουργείων σε

επίπεδο Γενικών ή Ειδικών Γραμματέων, και ο πρόεδρος της Ένωσης Περιφερειών. Βασικές αρμοδιότητες της Επιτροπής είναι: i) ο συντονισμός του σχεδιασμού του αναπτυξιακού προγράμματος της χώρας και των επιμέρους προγραμμάτων για την περίοδο 2014-2020, ii) η διατύπωση πρότασης προς το Υπουργικό Συμβούλιο για τις αναπτυξιακές προτεραιότητες, τους στόχους, τις χρηματοδοτικές δεσμεύσεις, τη δομή και τη διαχείριση των προγραμμάτων της περιόδου 2014-2020.

Τον επικεφαλής Υπουργό υποστηρίζει Όμάδα Εργασίας υποστήριξης του Υπουργού και του Υφυπουργού Ανάπτυξης, Ανταγωνιστικότητας και Ναυτιλίας στις διαδικασίες διαπραγμάτευσης για τη μελλοντική Πολιτική Συνοχής 2014-2020 της Ευρωπαϊκής Ένωσης”, που συστάθηκε με την υπ.άριθμ. 47682/ ΕΥΣΣΑΑΠ 2353/ 8-11-2011 Απόφαση της Ε.Γ. ΕΣΠΑ.

- **Υπουργείο Ανάπτυξης, Ανταγωνιστικότητας και Ναυτιλίας – Ειδική Γραμματεία ΕΣΠΑ - Τεχνική Επιτροπή Συντονισμού κατάρτισης προγράμματος (Τ.Ε.Σ.),** η οποία υποστηρίζει τεχνικά τη διυπουργική-διαπεριφερειακή Επιτροπή. Η Τ.Ε.Σ. αποτελεί ένα δια-υπηρεσιακό όργανο των αρμοδίων υπηρεσιών του ΥΠΑΑΝ με τη συμμετοχή και εκπροσώπων υπουργείων που συντονίζουν Ταμεία (ΕΚΤ, Αγροτικής Ανάπτυξης, Αλιείας) και της ΜΟΔ ΑΕ. Επεξεργάζεται προτάσεις για το σχεδιασμό της προγραμματικής περιόδου 2014 – 2020, με βάση τις εξειδικευμένες προτάσεις υπουργείων και περιφερειών.
- **ΕΥΣΣΑΑΠ - Γραμματεία Τεχνικής Επιτροπής Συντονισμού.** Η Γραμματεία – που επιτελεί κυρίως επιστημονικό έργο - υποστηρίζει/προετοιμάζει την ανωτέρω Τ.Ε.Σ., συντονίζει λειτουργικά τη συνολική διαδικασία, συγκεντρώνει και επεξεργάζεται τις προτάσεις των αρμόδιων υπηρεσιών, συμμετέχει στις συναντήσεις με τα αρμόδια όργανα (εθνικά και της Ε.Ε.), και προωθεί σε υπηρεσιακό επίπεδο το σύνολο των αποτελεσμάτων των ανωτέρω διαδικασιών.
- **Ομάδα Ειδικών** - Η Ομάδα Ειδικών συστήνεται ad hoc και απαρτίζεται από ακαδημαϊκούς και εμπειρογνώμονες με τεχνογνωσία στο εξεταζόμενο κάθε φορά αντικείμενο. Η Ομάδα Ειδικών λειτουργεί βάσει συγκεκριμένου χρονοδιαγράμματος και σαφώς διατυπωμένων παραδοτέων, και μέσω της Γραμματείας Τ.Ε.Σ. που συντονίζει το έργο της. Η Ομάδα Ειδικών υποστηρίζει το έργο της Διυπουργικής-διαπεριφερειακής Επιτροπής με διατύπωση γνώμης επί θεμάτων που τίθενται από αυτήν.
- **Ομάδες Σχεδιασμού Προγραμμάτων (ΟΣΠ) υπουργείων και περιφερειών.** Έργο τους είναι η υποστήριξη των οικείων υπουργείων και περιφερειών στις διαδικασίες του αναπτυξιακού σχεδιασμού της περιόδου 2014-2020. Στις ΟΣΠ συμμετέχουν στελέχη της Ειδικών Υπηρεσιών Διαχείρισης τα οποία ασχολούνται με βάση την ΚΥΑ σύστασης της ΕΥΔ με τον σχεδιασμό και την Αξιολόγηση Αναπτυξιακών Προγραμμάτων, στελέχη του Υπουργείου / της Περιφέρειας από τις αρμόδιες διευθύνσεις προγραμματισμού καθώς και, όταν κρίνεται απαραίτητο, ακαδημαϊκοί ή/και ιδιώτες εμπειρογνώμονες, που λόγω ειδικών γνώσεων και εμπειρίας, μπορούν να συμβάλουν στο έργο της Ομάδας. Οι ΟΣΠ εισηγούνται κατά περίπτωση είτε στον αρμόδιο

Υπουργό, είτε στον Περιφερειάρχη και το Περιφερειακό Συμβούλιο. Οι ομάδες θα αποτελούν σε συνεχή βάση, το σύνδεσμο υπουργείων και Περιφερειών, με την Τεχνική Επιτροπή Συντονισμού του ΥπΑΑΝ και τη Γραμματεία της.

### 4.3 Χρονοδιάγραμμα

Ο κατωτέρω πίνακας αποτυπώνει τις **αρχικές εκτιμήσεις** για τα βασικά ορόσημα του εθνικού αναπτυξιακού σχεδιασμού:

Ιούνιος 2012	Ενημερωτική εκδήλωση με βάση την 1 <sup>η</sup> Εγκύκλιο σχεδιασμού
Σεπτέμβριος - Οκτώβριος 2012	Υποβολή προτάσεων φορέων για κατευθύνσεις Εθνικής Αναπτυξιακής Στρατηγικής - Διαμόρφωση Κατευθύνσεων Εθνικής Αναπτυξιακής Στρατηγικής
Νοέμβριος 2012	Πρώτο αναπτυξιακό συνέδριο Έκδοση δεύτερης εγκυκλίου
Αρχές 2013	Έγκριση σε επίπεδο Ένωσης : Κανονισμών διαρθρωτικών ταμείων, Κοινού Στρατηγικού Πλαισίου και πολυετούς δημοσιονομικού πλαισίου
Αρχές 2013-Ιούνιος 2013	Διεξαγωγή τομεακών και περιφερειακών αναπτυξιακών συνεδρίων - Έγκριση Συμφωνίας Εταιρικής Σχέσης 2014-2020 από υπουργικό Συμβούλιο - Ενημέρωση Εθνικού Κοινοβουλίου
3 μήνες από την έγκριση του Κοινού Στρατηγικού Πλαισίου της ΕΕ	Υποβολή της Συμφωνίας Εταιρικής Σχέσης στην ΕΕ
4 μήνες από την υποβολή της Συμφωνίας Εταιρικής Σχέσης από την Ελλάδα	Έγκριση της Συμφωνίας Εταιρικής Σχέσης από την ΕΕ
Φθινόπωρο 2013	Υποβολή Επιχειρησιακών Προγραμμάτων στην ΕΕ
Δεκέμβριος 2013	Υποβολή προγραμμάτων Ευρωπαϊκής Εδαφικής Συνεργασίας

Μεταξύ των βασικών οροσήμων που περιγράφονται ανωτέρω διεξάγεται διαρκής διαβούλευση και συνεργασία μεταξύ των εθνικών και περιφερειακών αρχών, ενημέρωση και διαβούλευση με κοινωνικο-οικονομικούς εταίρους και υπάρχει στενή συνεργασία και διαβούλευση με τις αρμόδιες Γενικές Διευθύνσεις της Επιτροπής.

#### **4.4 Συντονισμός των ενεργειών εκπόνησης μελετών στρατηγικού προσανατολισμού**

Για την προετοιμασία του αναπτυξιακού σχεδιασμού το ΥΠΑΑΝ πρόκειται να αναθέσει την εκπόνηση ενός περιορισμένου αριθμού μελετών προετοιμασίας σε εθνικό επίπεδο.

Παράλληλα, στο επίπεδο των Υπουργείων/Γενικών-Ειδικών Γραμματειών και Περιφερειών προτείνεται η έγκαιρη ανάθεση αποκλειστικά των αναγκών και περιορισμένου αριθμού μελετών για προσδιορισμό των αναπτυξιακών αναγκών, δυνατοτήτων απειλών και ευκαιριών και τον προσανατολισμό τομεακών και περιφερειακών προτεραιοτήτων τους, με χρηματοδότηση από την τεχνική βοήθεια. Οι μελέτες αυτές θα πρέπει να αποτελέσουν βασική εισροή τόσο στο σχέδιο περιφερειακής ανάπτυξης όσο και στη Συμφωνία Εταιρικής Σχέσης και στα ΕΠ της περιόδου 2014-2020.

Στο πλαίσιο αυτό, τα βασικά αναπτυξιακά ερωτήματα που θα πρέπει να απαντηθούν σε τομεακό και περιφερειακό επίπεδο μεταξύ των άλλων είναι τα εξής:

- Στόχοι συνολικής αναπτυξιακής στρατηγικής με μακροπρόθεσμο ορίζοντα και ξεπερνώντας «παραδοσιακές» αναπτυξιακές επιλογές και «ευκολίες» που συχνά προτάθηκαν και προωθήθηκαν μέχρι σήμερα
- Χωρικό πρότυπο αναπτυξιακής στρατηγικής και κρίσιμες χωρικές ανισότητες που πρέπει να αντιμετωπιστούν
- Θεματική και στοχευμένη εξειδίκευση συνολικής αναπτυξιακής στρατηγικής
- Περιφερειακή εξειδίκευση οριζόντιων πολιτικών
- Απαιτούμενοι και Διαθέσιμοι πόροι, λαμβανομένων υπόψη όλων των περιορισμών (π.χ. ύφεση, δημοσιονομική στενότητα κλπ), καθώς και των δυνατοτήτων μόχλευσης ιδιωτικών πόρων
- Κρίσιμα σημεία εκσυγχρονισμού των «παραδοσιακών» θεματικών προτεραιοτήτων
- Δυνατότητες υιοθέτησης/προσαρμογής καινοτομίας (συμπεριλαμβανομένης της μεταφοράς τεχνογνωσίας)
- Τα θεσμικά και διοικητικά εμπόδια που εντοπίζονται και οι τρόποι έγκαιρης και αποτελεσματικής αντιμετώπισής τους

#### **4.5 Διαβούλευση – Οργάνωση των Αναπτυξιακών Συνεδρίων**

Η διαβούλευση θα πρέπει να λάβει τον ευρύτερο δυνατό χαρακτήρα, επιδιώκοντας την ενεργό συμμετοχή όλων των εμπλεκομένων, της κοινωνίας των πολιτών και της ακαδημαϊκής κοινότητας. Ο σχεδιασμός θα γίνει από τις αρμόδιες αρχές σε τομεακό και περιφερειακό επίπεδο, με τη συνδρομή και συμμετοχή του.

Στο πλαίσιο της διαβούλευσης για την προετοιμασία της επόμενης προγραμματικής περιόδου 2014 – 2020, προγραμματίζεται κατ'αρχήν η διεξαγωγή του 1<sup>ου</sup> Εθνικού Αναπτυξιακού Συνεδρίου το Δ' τρίμηνο του 2012. Στο πλαίσιο του συνεδρίου θα παρουσιαστούν οι εξελίξεις στις Δημοσιονομικές Προοπτικές, στα σχέδια Κανονισμών και το σχέδιο Κοινού

Στρατηγικού Πλαισίου. Κατά τη διάρκεια του συνεδρίου θα υπάρξουν τοποθετήσεις – παρεμβάσεις των εκπροσώπων των εμπλεκόμενων φορέων, σε ότι αφορά τις βασικές στρατηγικές αναπτυξιακές προοπτικές.

Για την εφαρμογή της παρούσας εγκυκλίου προγραμματίζεται ενημερωτική εκδήλωση εντός του 2012.

*Στην ηλεκτρονική πύλη <http://www.espa.gr> δημιουργείται ειδικός χώρος που θα αφορά στην προγραμματική περίοδο 2014-2020. Ο ειδικός αυτός χώρος θα χρησιμεύσει ως ουσιαστικός πόλος ανάπτυξης ιδεών και διάχυσης της ενημέρωσης. Αντίστοιχοι διαδικτυακοί χώροι θα πρέπει να δημιουργηθούν στις επιμέρους Αρχές Σχεδιασμού υπουργείων και Περιφερειών.*

## **ΚΕΦΑΛΑΙΟ 5**

### **ΠΡΟΤΑΣΕΙΣ ΥΠΟΥΡΓΕΙΩΝ ΚΑΙ ΠΕΡΙΦΕΡΕΙΩΝ ΓΙΑ ΤΗ ΔΙΑΜΟΡΦΩΣΗ ΚΑΤΕΥΘΥΝΣΕΩΝ ΕΘΝΙΚΗΣ ΑΝΑΠΤΥΞΙΑΚΗΣ ΣΤΡΑΤΗΓΙΚΗΣ**

Το κείμενο των Κατευθύνσεων Εθνικής Αναπτυξιακής Στρατηγικής 2014-2020 θα διαμορφωθεί από τα όργανα κατάρτισης που συγκροτούνται στο ΥπΑΑΝ με βάση τις σχετικές προτάσεις των φορέων ευθύνης τομεακών και περιφερειακών πολιτικών και λαμβάνοντας υπόψη σχετικές αναλύσεις και προτάσεις που θα προκύψουν και από σχετικές μελέτες που θα εκπονηθούν για το σκοπό αυτό, καθώς επίσης και σχετικές προτάσεις της Ομάδας Ειδικών που υποστηρίζουν τη διαδικασία.

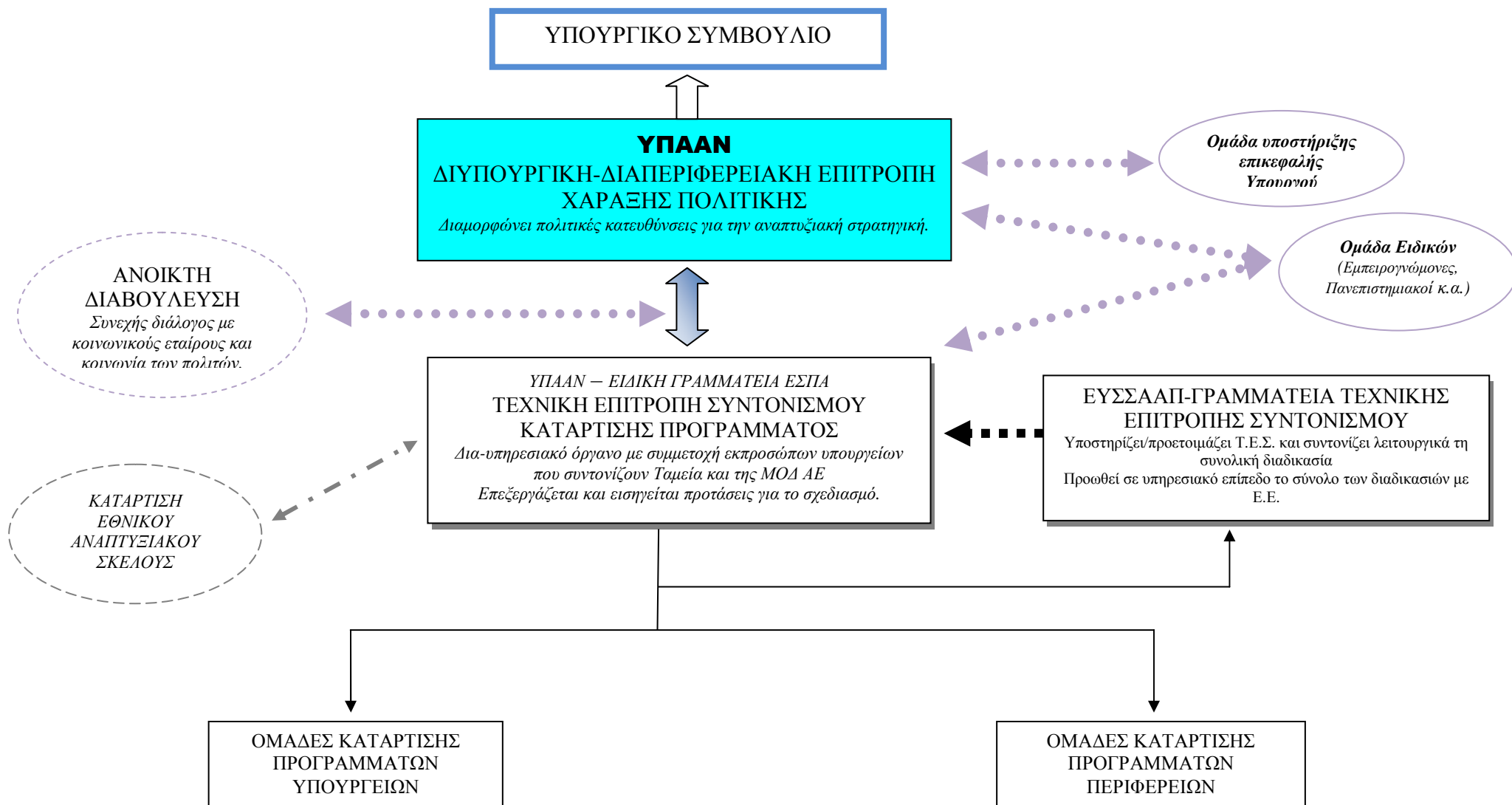
Η δομή και το περιεχόμενο των προτάσεων των φορέων ευθύνης τομεακών και Περιφερειακών πολιτικών για την σύνταξη των Κατευθύνσεων δίδεται στο Παράρτημα 1 της παρούσας Εγκυκλίου.

Σημαντικό συστατικό των προτάσεων των φορέων θα αποτελέσει μεταξύ των άλλων και η αιτούμενη συνοπτική – περιεκτική αποτύπωση των Τομεακών ή Περιφερειακών προτεραιοτήτων Ανάπτυξης, κατά Θεματικό Στόχο. Οι προτεραιότητες αναμένεται να καταγραφούν με ιεράρχηση σύμφωνα με την εκτιμώμενη από τους φορείς σημαντικότητά τους για την επίτευξη των στόχων. Θα είναι στο πλαίσιο αυτό, ιδιαίτερα χρήσιμη η αναφορά και σε συγκεκριμένες Επενδυτικές Προτεραιότητες όπως αναφέρονται στο Παράρτημα 2 της παρούσης.

**Οι προτάσεις πρέπει να αποσταλούν στο ΥπΑΑΝ το αργότερο μέχρι τις 30 Σεπτεμβρίου 2012.**

Μετά την οριστικοποίηση των κατευθύνσεων από το ΥπΑΑΝ και την έγκρισή τους από το υπουργικό συμβούλιο, αυτές θα διαβιβασθούν τόσο στα Υπουργεία όσο και στις Περιφέρειες ως βάση για αναλυτικότερη επεξεργασία και προσδιορισμό των προτεραιοτήτων ανάπτυξης σε τομεακό και περιφερειακό επίπεδο, στο πλαίσιο των επόμενων βημάτων της διαδικασίας σχεδιασμού των προγραμμάτων.

**ΔΙΑΓΡΑΜΜΑ 1**  
**ΟΡΓΑΝΟΓΡΑΜΜΑ ΚΑΤΑΡΤΙΣΗΣ ΑΝΑΠΤΥΞΙΑΚΟΥ ΠΡΟΓΡΑΜΜΑΤΙΣΜΟΥ ΠΕΡΙΟΔΟΥ 2014 - 2020**





## **Παράρτημα 1: ΠΕΡΙΕΧΟΜΕΝΟ ΠΡΟΤΑΣΕΩΝ ΦΟΡΕΩΝ ΓΙΑ ΤΗ ΔΙΑΜΟΡΦΩΣΗ ΤΩΝ ΚΑΤΕΥΘΥΝΣΕΩΝ ΕΘΝΙΚΗΣ ΑΝΑΠΤΥΞΙΑΚΗΣ ΣΤΡΑΤΗΓΙΚΗΣ 2014-2020**

Με βάση τις οδηγίες που ακολουθούν, θα εκπονηθεί το κείμενο των προτάσεων κάθε Υπουργείου και Περιφέρειας, προκειμένου στη συνέχεια να χρησιμοποιηθούν από το ΥΠΑΑΝ και τη Διυπουργική- διαπεριφερειακή Επιτροπή για τη διαμόρφωση των βασικών Κατευθύνσεων Εθνικής Αναπτυξιακής Στρατηγικής της περιόδου 2014-2020. Οι κατευθύνσεις αυτές θα αποτελέσουν τη βάση σχεδιασμού τόσο του Συμφώνου Εταιρικής Σχέσης της χώρας, όσο και των επιμέρους Επιχειρησιακών Προγραμμάτων της νέας προγραμματικής περιόδου.

Στην παρούσα φάση δεν επιδιώκεται η διατύπωση πλήρους και εξειδικευμένης στρατηγικής, αναλυτικών προτεραιοτήτων και προγραμμάτων δράσεων για να καλυφθούν όλα τα επίπεδα του αναπτυξιακού προγραμματισμού, αλλά η διατύπωση ανά τομέα και περιφέρεια των βασικών στρατηγικών επιλογών τους.

Σε κάθε περίπτωση θα πρέπει να ληφθούν υπόψη κατά τη διατύπωση των προτάσεων:

- Οι επιδράσεις του διεθνούς, ευρωπαϊκού και εθνικού περιβάλλοντος και οι αντίστοιχες προκλήσεις που προκύπτουν από την σημερινή ιδιαίτερα αρνητική οικονομική συγκυρία.
- Η υφιστάμενη κατάσταση με βάση τα αποτελέσματα από τις μέχρι σήμερα αναπτυξιακές προσπάθειες στον τομέα και τη περιφέρεια.
- Οι πρώτες κατευθύνσεις εθνικών αναπτυξιακών επιλογών και οι προτεραιότητες της στρατηγικής Ε2020, όπως κατ' αρχήν αναφέρονται στο κεφ. 2.2 της παρούσης.

### **ΤΟ ΠΕΡΙΕΧΟΜΕΝΟ ΤΩΝ ΠΡΟΤΑΣΕΩΝ**

Για τη διευκόλυνση στην επεξεργασία και αξιοποίηση των προτάσεων παρακαλούνται οι φορείς να ακολουθήσουν αυστηρά τη δομή και το περιεχόμενο που παρουσιάζεται στη συνέχεια τηρώντας απαρέγκλιτα και τον αναγραφόμενο αντίστοιχα αριθμό σελίδων.

#### **1. Η θέση του τομέα ή της Περιφέρειας στο εθνικό, ευρωπαϊκό και διεθνές περιβάλλον.**

Συνοπτική αποτύπωση των επιπτώσεων στον τομέα ή την Περιφέρεια, που προκύπτουν από τη σημερινή αρνητική συγκυρία, καθώς και από τις αναμενόμενες εξελίξεις στο εθνικό, ευρωπαϊκό και διεθνές περιβάλλον.

*Μέχρι 2 σελίδες*

#### **2. Αποτίμηση των αποτελεσμάτων των παρεμβάσεων στον τομέα ή την Περιφέρεια μέχρι σήμερα (συμπεριλαμβανομένης και εκτίμησης για την εικόνα μέχρι το τέλος της τρέχουσας προγραμματικής περιόδου).**

Συνοπτική αποτύπωση των αποτελεσμάτων των έργων / δράσεων της τρέχουσας και των προηγούμενων προγραμματικών περιόδων , σε σχέση με την επίτευξη των στόχων και των προτεραιοτήτων του τομέα ή της Περιφέρειας. Η αποτύπωση θα πρέπει να ακολουθήσει την παρακάτω ομαδοποίηση ανάλογα και με το πεδίο των αρμοδιοτήτων του φορέα:

1. Ενίσχυση της έρευνας, της τεχνολογικής ανάπτυξης και της καινοτομίας
2. Ενίσχυση της πρόσβασης, χρήσης και ποιότητας, των τεχνολογιών πληροφορικής και επικοινωνιών
3. Ενίσχυση της ανταγωνιστικότητας των μικρών και μεσαίων επιχειρήσεων, του γεωργικού τομέα (για το ΕΓΤΑΑ), και της αλιείας και των υδατοκαλλιεργειών (για το ΕΤΘΑ)
4. Ενίσχυση της μετάβασης προς την οικονομία χαμηλών εκπομπών ρύπων σε όλους τους τομείς
5. Προώθηση της προσαρμογής στις κλιματικές αλλαγές, της πρόληψης και της διαχείρισης του κινδύνου
6. Προστασία του περιβάλλοντος και προώθηση της αποδοτικότητας των πόρων
7. Προώθηση των βιώσιμων μεταφορών και απομάκρυνση των σημείων συμφόρησης σε σημαντικά δίκτυα υποδομών
8. Προώθηση της απασχόλησης και υποστήριξη της κινητικότητας των εργαζομένων
9. Προώθηση της κοινωνικής ένταξης και της καταπολέμησης της φτώχειας
10. Επένδυση στην εκπαίδευση, τις δεξιότητες και στη δια βίου μάθηση
11. Βελτίωση της θεσμικής επάρκειας και της αποτελεσματικής δημόσιας διοίκησης
12. Άλλοι Θεματικοί Στόχοι

(στο σημείο αυτό μπορούν να αναφερθούν αποτελέσματα παρεμβάσεων / δράσεων για την επίτευξη στόχων και προτεραιοτήτων του τομέα ή της Περιφέρειας που δεν καλύπτονται από τους προηγούμενους)

*Μέχρι 5 σελίδες*

### **3. Αναφορά δυνατών σημείων, αδυναμιών, ευκαιριών και κινδύνων του τομέα ή της Περιφέρειας.**

Συνοπτική αποτύπωση **σε μορφή πίνακα** και **ανά Θεματικό Στόχο κατά τα ανωτέρω**, τα ακόλουθα:

1. Δυνατότητες- πλεονεκτήματα – δυνατά σημεία του τομέα ή της Περιφέρειας.
2. Αδυναμίες του τομέα ή της Περιφέρειας.
3. Ευκαιρίες- προοπτικές του τομέα ή της Περιφέρειας
4. Απειλές-κίνδυνοι για τον τομέα ή την Περιφέρεια.

<b>ΘΕΜΑΤΙΚΟΣ ΣΤΟΧΟΣ</b>	<b>ΔΥΝΑΤΑ ΣΗΜΕΙΑ</b>	<b>ΑΔΥΝΑΜΙΕΣ</b>	<b>ΕΥΚΑΙΡΙΕΣ</b>	<b>ΑΠΕΙΛΕΣ</b>
<b>1.</b> <i>(...αναφέρεται ο Θεματικός Στόχος κατά τα ανωτέρω)</i>	<i>(Συνοπτική αναφορά)</i>	...	...	...
<b>2.</b>				
<b>.....</b>				

Μέχρι 3 σελίδες

#### **4. Αναφορά βασικών προτεραιοτήτων ανάπτυξης του τομέα ή της Περιφέρειας και ιεράρχησή τους.**

Συνοπτική – περιεκτική αποτύπωση των **Τομεακών ή Περιφερειακών προτεραιοτήτων Ανάπτυξης**, κατά Θεματικό Στόχο όπως αναφέρεται στην προηγούμενη παράγραφο 2. Οι προτεραιότητες είναι σημαντικό να καταγραφούν κατά φθίνουσα σειρά σημαντικότητας. Θα είναι ιδιαίτερα χρήσιμη η αναφορά και σε συγκεκριμένες Επενδυτικές Προτεραιότητες όπως αναφέρονται στο Παράρτημα 2

*Όπως αναφέρεται και στο κεφ. 2.2, οι φορείς θα πρέπει να εντοπίσουν τις αστοχίες στο σχεδιασμό και την εφαρμογή των προγραμμάτων μέχρι σήμερα και να μην αναπαραχθούν επιλογές που σε κάποιες περιπτώσεις οδήγησαν σε αποκλίσεις από την επίτευξη των στόχων σε ποσοτικούς αλλά και ποιοτικούς όρους.*

Μέχρι 2 σελίδες

#### **5. Αναγκαίες θεσμικές και οργανωτικές προσαρμογές – Κάλυψη προβλεπόμενων από των Κανονισμό «Αιρεσιμοτήτων» (Conditionalities)**

Συνοπτική αποτύπωση εκτιμήσεων για τις αναγκαίες θεσμικές και οργανωτικές προσαρμογές που αποτελούν προϋποθέσεις και επηρεάζουν την αποτελεσματική προώθηση των προτεραιοτήτων ανάπτυξης.

Ειδική αναφορά θα πρέπει να γίνει σχετικά με την ετοιμότητα κάλυψης μέχρι 31-12-2014 ή το αργότερο μέχρι 31-12-2016 των αιρεσιμοτήτων αρμοδιότητας του φορέα και οι οποίες προβλέπονται στο παράρτημα IV του Γενικού Κανονισμού (όπως αποτυπώνονται στην παρούσα φάση της διαβούλευσης μεταξύ Επιτροπής και Κ-Μ).

Μέχρι 2 σελίδες

**6. Επισήμανση της χωρικής-περιφερειακής διάστασης των τομεακών προτεραιοτήτων ανάπτυξης**

*(συμπληρώνεται μόνο από υπουργεία)*

Συνοπτική αναφορά στις πιθανές χωρικές-περιφερειακές επιπτώσεις και επιδράσεις από την προώθηση των τομεακών προτεραιοτήτων ανάπτυξης που αναφέρονται στην παράγραφο 4.

*Μέχρι 2 σελίδες*

**7. Συνέργιες-συμπληρωματικότητες με άλλες τομεακές πολιτικές**

*(συμπληρώνεται μόνο από υπουργεία)*

Συνοπτική αποτύπωση εκτιμήσεων για πιθανές συνέργιες-συμπληρωματικότητες των τομεακών προτεραιοτήτων ανάπτυξης που αναφέρονται στην παράγραφο 4 με άλλες τομεακές πολιτικές

*Μέχρι 2 σελίδες*

**8. Επισήμανση πιθανών ενδοπεριφερειακών διαφοροποιήσεων και επιδράσεων στο πλαίσιο των περιφερειακών προτεραιοτήτων ανάπτυξης**

*(συμπληρώνεται μόνο από Περιφέρειες)*

Συνοπτική αποτύπωση εκτιμήσεων για ενδεχόμενες ενδοπεριφερειακές διαφοροποιήσεις, επιπτώσεις και επιδράσεις από την προώθηση των περιφερειακών προτεραιοτήτων ανάπτυξης που αναφέρονται στην παράγραφο 4.

*Μέχρι 2 σελίδες*

## **Παράρτημα 2: Θεματικοί Στόχοι και Επενδυτικές Προτεραιότητες για τα Διαρθρωτικά Ταμεία**

Ο Πίνακας που ακολουθεί στηρίζεται στην από 03.02.2012 συμβιβαστική πρόταση της Προεδρίας της Δανίας για το άρθρο 9 του Κανονισμού κοινών διατάξεων, το άρθρο 5 του Κανονισμού του ΕΤΠΑ, το άρθρο 3 του Κανονισμού του ΕΚΤ, το άρθρο 3 του Κανονισμού του Ταμείου Συνοχής και το άρθρο 6 του Κανονισμού Ευρωπαϊκής Εδαφικής Συνεργασίας.

*Η μετάφραση των κειμένων είναι ανεπίσημη και θα οριστικοποιηθεί μετά την έγκριση των Κανονισμών.*

	Θεματικός στόχος	Επενδυτικές Προτεραιότητες		
		ΕΤΠΑ	ΕΚΤ	Ταμείο Συνοχής
1	Ενίσχυση της έρευνας, της τεχνολογικής ανάπτυξης και της καινοτομίας.	<p>a) Ενίσχυση των υποδομών έρευνας και καινοτομίας (Ε&amp;Κ) και των δυνατοτήτων αριστείας στον τομέα της Ε&amp;Κ καθώς και προώθησης κέντρων επάρκειας, ιδίως αυτών ευρωπαϊκού ενδιαφέροντος</p> <p>b) Προώθηση των επιχειρηματικών επενδύσεων στην έρευνα και καινοτομία, και διασύνδεση και συνέργεια ανάμεσα στις επιχειρήσεις τα κέντρα Ε&amp;Κ και την τριτοβάθμια εκπαίδευση, ιδιαιτέρως όσον αφορά την ανάπτυξη προϊόντων και υπηρεσιών, τη μεταφορά τεχνολογίας, την κοινωνική καινοτομία και τις εφαρμογές παροχής δημόσιων υπηρεσιών, την ενθάρρυνση της ζήτησης, τη δικτύωση, τα clusters, την ανοιχτή καινοτομία μέσω ευφυούς εξειδίκευσης (smart specialization) υποστηρίζοντας την τεχνολογική και εφαρμοσμένη έρευνα, τις πιλοτικές γραμμές, τις ενέργειες έγκαιρης επικύρωσης προϊόντων, τις προηγμένες</p>	<p>Το ΕΚΤ θα συμβάλει στο συγκεκριμένο θεματικό στόχο μέσω:</p> <ul style="list-style-type: none"> <li>της ανάπτυξης μεταπτυχιακών σπουδών, της κατάρτισης των ερευνητών, των δραστηριοτήτων δικτύωσης και δημιουργίας εταιρικών σχέσεων μεταξύ ιδρυμάτων τριτοβάθμιας εκπαίδευσης, ερευνητικών και τεχνολογικών κέντρων και επιχειρήσεων</li> </ul>	

		<p>ικανότητες παραγωγής και πρώτης παραγωγής βασικών τεχνολογιών (Key Enabling Technologies) και διάδοσης των τεχνολογιών γενικής εφαρμογής</p> <p>c) Ανάπτυξη της διασύνδεσης και των συνεργειών με το Πρόγραμμα Ορίζοντα 2020</p>		
2	Βελτίωση της πρόσβασης σε ΤΠΕ, της χρήσης και ποιότητάς τους	<p>a) Επέκταση των ευρυζωνικών υπηρεσιών και δικτύων υψηλών ταχυτήτων και ενίσχυση της ενσωμάτωσης νέων τεχνολογιών και δικτύων για την ψηφιακή οικονομία</p> <p>b) Ανάπτυξη προϊόντων και υπηρεσιών ΤΠΕ, ηλεκτρονικού εμπορίου (e-commerce) και ενίσχυση ζήτησης ΤΠΕ.</p> <p>c) Ενίσχυση εφαρμογών ΤΠΕ για ηλεκτρονική κυβέρνηση (e-government), ηλεκτρονική μάθηση (e-learning), ηλεκτρονική ένταξη (e-inclusion), ηλεκτρονικός πολιτισμός (e-culture) και ηλεκτρονική υγεία (e-health)</p>	<p>Το ΕΚΤ θα συμβάλει στο συγκεκριμένο θεματικό στόχο μέσω:</p> <ul style="list-style-type: none"> <li>της ανάπτυξης του ψηφιακού αλφαριθμητισμού (<i>digital literacy</i>), της ηλεκτρονικής μάθησης (<i>e-learning</i>), της επένδυ Ευρωπαϊκής Εδαφικής Συνεργασίας στην ηλεκτρονική ένταξη (Ευρωπαϊκής Εδαφικής Συνεργασίας <i>e-inclusion</i>), στις ηλεκτρονικές δεξιότητες (<i>e-skills</i>) και σε σχετικές επιχειρηματικές δεξιότητες</li> </ul>	
3	Βελτίωση της ανταγωνιστικότητας των μικρομεσαίων επιχειρήσεων και του γεωργικού τομέα (για το ΕΓΤΑΑ) και του τομέα της αλιείας και της υδατοκαλλιέργειας (για το ΕΤΘΑ).	<p>a) Προώθηση της επιχειρηματικότητας, ιδίως με τη διευκόλυνση της οικονομικής εκμετάλλευσης νέων ιδεών και την ενίσχυση της δημιουργίας νέων εταιρειών, μεταξύ άλλων μέσω φυτωρίων επιχειρηματικότητας (business incubators).</p> <p>b) Ανάπτυξη και εφαρμογή νέων επιχειρηματικών μοντέλων για ΜΜΕ, ιδίως για τη διεθνοποίηση.</p> <p>c) Ενίσχυση της δημιουργίας και της</p>	<p>Το ΕΚΤ θα συμβάλει στο συγκεκριμένο θεματικό στόχο μέσω:</p> <ul style="list-style-type: none"> <li>της προώθησης της προσαρμοστικότητας των επιχειρήσεων και των εργαζομένων και των αυξημένων επενδύσεων σε ανθρώπινο δυναμικό</li> </ul>	

		<p>επέκτασης των προηγμένων δυνατοτήτων για την ανάπτυξη προϊόντων και υπηρεσιών</p> <p>d) Ενίσχυση των ικανοτήτων των ΜΜΕ να εμπλακούν σε διαδικασία ανάπτυξης και καινοτομίας</p>		
4	Υποστήριξη της μετάβασης προς μια οικονομία χαμηλών εκπομπών διοξειδίου του άνθρακα σε όλους τους τομείς	<p>a) Προώθηση της παραγωγής και της διανομής ενέργειας από ανανεώσιμες πηγές·</p> <p>b) Προώθηση της ενεργειακής απόδοσης και της χρήσης ανανεώσιμων πηγών ενέργειας στις ΜΜΕ·</p> <p>c) Στήριξη της ενεργειακής απόδοσης και της χρήσης ανανεώσιμων πηγών ενέργειας στις δημόσιες υποδομές, συμπεριλαμβανομένων των δημόσιων κτιρίων, και στον τομέα της στέγασης·</p> <p>d) Ανάπτυξη και εφαρμογή ευφυών συστημάτων διανομής σε επίπεδο χαμηλής και μέσης τάσης·</p> <p>e) Προώθηση στρατηγικών για χαμηλές εκπομπές άνθρακα για όλους τους τύπους περιοχών, ιδίως τις αστικές, συμπεριλαμβανομένης της προώθησης της βιώσιμης αστικής κινητικότητας, των καθαρών αστικών μεταφορών και των σχετικών μέτρων άμβλυσης και προσαρμογής</p> <p>f) Προώθηση της έρευνας, της καινοτομίας και της υιοθέτησης τεχνολογιών χαμηλών εκπομπών διοξειδίου του άνθρακα</p> <p>g) Προώθηση της συμπαραγωγής</p>	<p>Το ΕΚΤ θα συμβάλει στο συγκεκριμένο θεματικό στόχο μέσω:</p> <ul style="list-style-type: none"> <li>της μεταρρύθμισης των συστημάτων εκπαίδευσης και κατάρτισης, προσαρμογής των δεξιοτήτων και επαγγελματικών προσόντων, αναβάθμισης των δεξιοτήτων του εργατικού δυναμικού και της δημιουργίας νέων θέσεων εργασίας σε τομείς που σχετίζονται με το περιβάλλον και την ενέργεια</li> </ul>	<p>a) Προώθηση της παραγωγής και της διανομής ενέργειας από ανανεώσιμες πηγές·</p> <p>b) Προώθηση της ενεργειακής απόδοσης και της χρήσης ανανεώσιμων πηγών ενέργειας σε ΜΜΕ</p> <p>c) Στήριξη της ενεργειακής απόδοσης και της χρήσης ανανεώσιμων πηγών ενέργειας στις δημόσιες υποδομές, συμπεριλαμβανομένων των δημόσιων κτιρίων, και στον τομέα της στέγασης·</p> <p>d) Ανάπτυξη ευφυών συστημάτων διανομής σε επίπεδο χαμηλής και μέσης τάσης</p> <p>e) Προώθηση στρατηγικών για χαμηλές εκπομπές άνθρακα για όλους τους τύπους περιοχών, ιδίως τις αστικές, συμπεριλαμβανομένης της προώθησης της βιώσιμης αστικής κινητικότητας, των καθαρών αστικών μεταφορών και των σχετικών μέτρων άμβλυσης και προσαρμογής</p>

		ηλεκτρισμού και θερμότητας υψηλής απόδοσης		
5	Προώθηση της προσαρμογής στην κλιματική αλλαγή, της πρόληψης και της διαχείρισης κινδύνων	<p>a) Υποστήριξη επενδύσεων αποκλειστικά για την προσαρμογή στην κλιματική αλλαγή·</p> <p>b) Προώθηση των επενδύσεων για την αντιμετώπιση ειδικών κινδύνων, εξασφάλιση της ανθεκτικότητας σε καταστροφές και ανάπτυξη συστημάτων διαχείρισης καταστροφών</p>	<p>Το ΕΚΤ θα συμβάλει στο συγκεκριμένο θεματικό στόχο μέσω:</p> <ul style="list-style-type: none"> <li>της μεταρρύθμισης των συστημάτων εκπαίδευσης και κατάρτισης, προσαρμογής των δεξιοτήτων και επαγγελματικών προσόντων, αναβάθμισης των δεξιοτήτων του εργατικού δυναμικού και της δημιουργίας νέων θέσεων εργασίας σε τομείς που σχετίζονται με το περιβάλλον και την ενέργεια</li> </ul>	<p>a) Υποστήριξη επενδύσεων αποκλειστικά για την προσαρμογή στην κλιματική αλλαγή·</p> <p>b) Προώθηση των επενδύσεων για την αντιμετώπιση ειδικών κινδύνων, εξασφάλιση της ανθεκτικότητας σε καταστροφές και ανάπτυξη συστημάτων διαχείρισης καταστροφών</p>
6	Προστασία του περιβάλλοντος και προώθηση της αποδοτικής χρήσης των πόρων	<p>a) Αντιμετώπιση των σημαντικών αναγκών για επενδύσεις στον τομέα των απορριμμάτων για την ικανοποίηση των απαιτήσεων του Ευρωπαϊκού περιβαλλοντικού κεκτημένου</p> <p>b) Αντιμετώπιση των σημαντικών αναγκών για επενδύσεις στον τομέα του νερού για την ικανοποίηση των απαιτήσεων του Ευρωπαϊκού περιβαλλοντικού κεκτημένου ·</p> <p>c) Προστασία, προώθηση και ανάπτυξη της πολιτιστικής και φυσικής κληρονομιάς·</p> <p>d) Προστασία και αποκατάσταση της βιοποικιλότητας, προστασία και αποκατάσταση του εδάφους, προώθηση υπηρεσιών σχετικών με το οικοσύστημα, συμπεριλαμβανομένου του δικτύου NATURA 2000 και των πράσινων υποδομών·</p> <p>e) Δράση για τη βελτίωση του αστικού περιβάλλοντος, αναζωογόνηση των</p>	<p>Το ΕΚΤ θα συμβάλει στο συγκεκριμένο θεματικό στόχο μέσω:</p> <ul style="list-style-type: none"> <li>της μεταρρύθμισης των συστημάτων εκπαίδευσης και κατάρτισης, προσαρμογής των δεξιοτήτων και επαγγελματικών προσόντων, αναβάθμισης των δεξιοτήτων του εργατικού δυναμικού και της δημιουργίας νέων θέσεων εργασίας σε τομείς που σχετίζονται με το περιβάλλον και την ενέργεια</li> </ul>	<p>a) Αντιμετώπιση των σημαντικών αναγκών για επενδύσεις στον τομέα των απορριμμάτων για την ικανοποίηση των απαιτήσεων του Ευρωπαϊκού περιβαλλοντικού κεκτημένου</p> <p>b) Αντιμετώπιση των σημαντικών αναγκών για επενδύσεις στον τομέα του νερού για την ικανοποίηση των απαιτήσεων του Ευρωπαϊκού περιβαλλοντικού κεκτημένου</p> <p>c) Προστασία και αποκατάσταση της βιοποικιλότητας, μεταξύ άλλων και μέσω πράσινων υποδομών·</p> <p>d) Βελτίωση του αστικού περιβάλλοντος, μεταξύ άλλων με την αναζωογόνηση των βιομηχανικών περιοχών και τη μείωση της ρύπανσης του αέρα</p>



		<p>υποβαθμισμένων βιομηχανικών εκτάσεων και μείωση της ατμοσφαιρικής ρύπανσης·</p> <p>f) Προώθηση των καινοτόμων τεχνολογιών για τη βελτίωση της περιβαλλοντικής προστασίας και της αποδοτικής χρήσης των πόρων στους τομείς των απορριμμάτων, του νερού, της προστασίας του εδάφους και για τη μείωση της ατμοσφαιρικής ρύπανσης</p>		
7	<p>Προώθηση των βιώσιμων μεταφορών και άρση των εμποδίων σε βασικές υποδομές δικτύων·(key network infrastructures</p>	<p>a) Στήριξη πολυτροπικού Ενιαίου Ευρωπαϊκού Χώρου Μεταφορών επενδύοντας στο δίκτυο του Διευρωπαϊκού Δικτύου Μεταφορών (ΔΕΔ-Μ)·</p> <p>b) Ενίσχυση περιφερειακής κινητικότητας μέσω της σύνδεσης δευτερευόντων και τριτευόντων κόμβων με τις υποδομές ΔΕΔ-Μ·</p> <p>c) Ανάπτυξη συστημάτων μεταφοράς φιλικών προς το περιβάλλον και με χαμηλές εκπομπές διοξειδίου του άνθρακα (<u>σιδηροδρομικές</u>, ποτάμια και θαλάσσιες μεταφορές και λιμάνια)</p> <p>d) Ανάπτυξη συνεκτικού και διαλειτουργικού συστήματος σιδηροδρομικών μεταφορών υψηλής ποιότητας</p>		<p>a) Στήριξη πολυτροπικού Ενιαίου Ευρωπαϊκού Χώρου Μεταφορών, επενδύοντας στο Διευρωπαϊκό Δίκτυο Μεταφορών</p> <p>b) Ανάπτυξη συστημάτων μεταφοράς φιλικών προς το περιβάλλον και με χαμηλές εκπομπές διοξειδίου του άνθρακα (<u>σιδηροδρομικές</u>, ποτάμια και θαλάσσιες μεταφορές και λιμάνια)</p> <p>c) Ανάπτυξη συνεκτικού και διαλειτουργικού συστήματος σιδηροδρομικών μεταφορών υψηλής ποιότητας·</p>
8	<p>Προώθηση της απασχόλησης και υποστήριξη της κινητικότητας εργατικού δυναμικού</p>	<p>a) Ανάπτυξη επενδύσεων για την αυτό-απασχόληση, τις μικρο-επιχειρήσεις και τη δημιουργία επιχειρήσεων·</p> <p>b) Ενίσχυση της φιλικής προς την απασχόληση ανάπτυξης, μέσω της</p>	<p>a) Πρόσβαση στην απασχόληση για τους αναζητούντες θέση εργασίας και οικονομικά μη ενεργά άτομα, συμπεριλαμβανομένων των τοπικών πρωτοβουλιών για την απασχόληση και υποστήριξη της κινητικότητας των</p>	

		<p>ανάπτυξης του τοπικού δυναμικού ως μέρος της χωρικής στρατηγικής συγκεκριμένων περιοχών, μεταξύ άλλων βελτιώνοντας την πρόσβαση προς και την ανάπτυξη συγκεκριμένων φυσικών και πολιτιστικών πόρων</p> <p>c) Τοπικές πρωτοβουλίες ανάπτυξης και ενίσχυση για μηχανισμούς που παρέχουν υπηρεσίες σε επίπεδο γειτονιάς για τη δημιουργία νέων θέσεων απασχόλησης, όταν οι δράσεις αυτές δεν εμπίπτουν στο πεδίο εφαρμογής του κανονισμού ΕΚΤ.</p> <p>d) Επενδύσεις σε υποδομές για δημόσιες υπηρεσίες απασχόλησης</p>	<p>εργαζομένων·</p> <p>b) Βιώσιμη ένταξη στην αγορά εργασίας των νέων, ειδικότερα για αυτούς που βρίσκονται εκτός εργασίας, εκπαίδευσης ή κατάρτισης·</p> <p>c) Αυτό-απασχόληση, επιχειρηματικότητα και δημιουργία επιχειρήσεων·</p> <p>d) Ισότητα μεταξύ ανδρών και γυναικών και του συμφιλίωσης επαγγελματικής και οικογενειακής ζωής·</p> <p>e) Προσαρμογή των εργαζομένων, των επιχειρήσεων και των επιχειρηματιών στην αλλαγή·</p> <p>f) Ενεργός και υγιής γήρανση</p> <p>g) Εκσυγχρονισμός και ενίσχυση των θεσμών της αγοράς εργασίας, συμπεριλαμβανομένων των ενεργειών για τη βελτίωση της διακρατικής κινητικότητας των εργαζομένων·</p>	
9	<p>Προώθηση της κοινωνικής ένταξης και καταπολέμηση της φτώχειας</p>	<p>a) Επενδύσεις σε υποδομές υγείας και κοινωνικές υποδομές που συμβάλλουν στην εθνική, περιφερειακή και τοπική ανάπτυξη, μειώνοντας τις ανισότητες όσον αφορά την κατάσταση στον τομέα της υγείας, και στη μετάβαση από κεντρικές υπηρεσίες σε τοπικές υπηρεσίες·</p> <p>b) Στήριξη για φυσική, οικονομική και κοινωνική αναζωογόνηση υποβαθμισμένων αστικών και αγροτικών κοινοτήτων·και περιοχών</p> <p>c) Υποστήριξη για κοινωνικές επιχειρήσεις·</p>	<p>a) Ενεργές πολιτικές ένταξης με στόχο τη βελτίωση των ευκαιριών απασχόλησης</p> <p>b) Ενσωμάτωση των περιθωριοποιημένων κοινοτήτων όπως οι Ρομά</p> <p>c) Καταπολέμηση των διακρίσεων λόγω φύλου, φυλετικής ή εθνικής καταγωγής, θρησκείας ή πεποιθήσεων, αναπηρίας, ηλικίας ή γενετήσιου προσανατολισμού</p> <p>d) Βελτίωση της πρόσβασης σε οικονομικά προσιτές, βιώσιμες και υψηλής ποιότητας υπηρεσίες, συμπεριλαμβανομένων των υπηρεσιών υγειονομικής περίθαλψης και των</p>	

			<p>κοινωνικών υπηρεσιών κοινής ωφέλειας.</p> <p>e) Προώθηση της κοινωνικής οικονομίας και των κοινωνικών επιχειρήσεων</p> <p>f) Τοπικά αναπτυξιακά προγράμματα (<i>Community-led local development strategies</i>)</p>	
10	Επένδυση στην εκπαίδευση, την απόκτηση δεξιοτήτων και τη διά βίου μάθηση.	Επενδύσεις στην εκπαίδευση, τις δεξιότητες και τη διά βίου μάθηση με την ανάπτυξη υποδομών κατάρτισης και εκπαίδευσης	<p>a) Πρόληψη και μείωση της σχολικής διαρροής και προώθηση της ισότιμης πρόσβασης σε καλής ποιότητας προσχολική, πρωτοβάθμια και δευτεροβάθμια εκπαίδευση.</p> <p>b) Βελτίωση της ποιότητας, της αποτελεσματικότητας και του ανοικτού χαρακτήρα της τριτοβάθμιας και της ισοδύναμης με αυτήν εκπαίδευσης, με σκοπό τη βελτίωση των επιπέδων συμμετοχής και ολοκλήρωσης.</p> <p>c) Βελτίωση της πρόσβασης στη διά βίου μάθηση, αναβάθμιση των δεξιοτήτων και ικανοτήτων του εργατικού δυναμικού, συμπεριλαμβανομένων των μαθητευόμενων, και αύξηση της σύνδεσης των συστημάτων εκπαίδευσης και κατάρτισης με την αγορά εργασίας.</p>	
11	Ενίσχυση της θεσμικής ικανότητας και αποτελεσματικής δημόσιας διοίκησης	Ενίσχυση της θεσμικής ικανότητας και της αποτελεσματικότητας των δημόσιων διοικήσεων και των δημόσιων υπηρεσιών που συνδέονται με την υλοποίηση του ΕΤΠΑ και προς στήριξη ενεργειών όσον αφορά τη θεσμική ικανότητα και την αποτελεσματικότητα της δημόσιας διοίκησης που υποστηρίζεται από το ΕΚΤ	<p>a) Επένδυση στη θεσμική ικανότητα και στην αποτελεσματικότητα της δημόσιας διοίκησης και των δημοσίων υπηρεσιών με στόχο τις μεταρρυθμίσεις, την καλύτερη κανονιστική ρύθμιση και τη χρηστή διακυβέρνηση.</p> <p>Η εν λόγω επενδυτική προτεραιότητα εφαρμόζεται μόνο στην επικράτεια των κρατών μελών που περιλαμβάνουν</p>	Ενίσχυση της θεσμικής ικανότητας και της αποτελεσματικότητας των δημόσιων διοικήσεων και των δημοσίων υπηρεσιών που συνδέονται με την υλοποίηση του Ταμείου Συνοχής.

			<p>τουλάχιστον μία περιφέρεια NUTS επιπέδου 2 όπως ορίζεται στο άρθρο 82 παράγραφος 2 στοιχείο α) του κανονισμού κοινών διατάξεων ή σε κράτη-μέλη επιλέξιμα για ενίσχυση u945 από το Ταμείο Συνοχής,</p> <p>b) Ανάπτυξη ικανοτήτων των εμπλεκόμενων στην παροχή υπηρεσιών απασχόλησης, εκπαίδευσης και κοινωνικών πολιτικών καθώς και τομεακά και χωρικά σύμφωνα για κινητοποίηση υπέρ των μεταρρυθμίσεων σε εθνικό, περιφερειακό και τοπικό επίπεδο.</p>	
--	--	--	---	--

## Ευρωπαϊκή Εδαφική Συνεργασία

Επιπλέον του άρθρου 5 του κανονισμού του ΕΤΠΑ, το ΕΤΠΑ μπορεί να υποστηρίξει τον διασυνοριακό επιμερισμό του ανθρώπινου δυναμικού, των εγκαταστάσεων και των υποδομών στο πλαίσιο των διαφόρων επενδυτικών προτεραιοτήτων, καθώς και τις ακόλουθες επενδυτικές προτεραιότητες εντός των θεματικών στόχων:

- a) στο πλαίσιο της διασυνοριακής συνεργασίας:
- i ολοκλήρωση των διασυνοριακών αγορών εργασίας, συμπεριλαμβανομένων της διασυνοριακής κινητικότητας, των κοινών πρωτοβουλιών τοπικής απασχόλησης και της κοινής κατάρτισης (εντός του θεματικού στόχου της προώθησης της απασχόλησης και της υποστήριξης της κινητικότητας του εργατικού δυναμικού)·
  - ii προώθηση της ισότητας των φύλων και των ίσων ευκαιριών σε διασυνοριακό επίπεδο, καθώς και προώθηση της κοινωνικής ένταξης σε διασυνοριακό επίπεδο (εντός του θεματικού στόχου της προώθησης της κοινωνικής ένταξης και της καταπολέμησης της φτώχειας)·
  - iii ανάπτυξη και εφαρμογή κοινών συστημάτων εκπαίδευσης και κατάρτισης (εντός του θεματικού στόχου της επένδυσης στις δεξιότητες, την εκπαίδευση και τη διά βίου μάθηση)·

- iv προώθηση της νομικής και διοικητικής συνεργασίας και της συνεργασίας μεταξύ πολιτών και θεσμών (εντός του θεματικού στόχου της ενίσχυσης της θεσμικής ικανότητας και της αποτελεσματικής δημόσιας διοίκησης).
- b) στο πλαίσιο της διακρατικής συνεργασίας: ανάπτυξη και εφαρμογή μακροπεριφερειακών στρατηγικών και στρατηγικών για τις θαλάσσιες λεκάνες (εντός του θεματικού στόχου της ενίσχυσης της θεσμικής ικανότητας και της αποτελεσματικής δημόσιας διοίκησης).

## Πίνακας Αποδεκτών

### **ΓΕΝΙΚΟΙ – ΕΙΔΙΚΟΙ ΓΡΑΜΜΑΤΕΙΣ ΥΠΟΥΡΓΕΙΩΝ ΚΑΙ ΠΕΡΙΦΕΡΕΙΩΝ**

#### **Υπουργείο Περιβάλλοντος, Ενέργειας και Κλιματικής Αλλαγής**

- κ. Α. Ανδρεαδάκη  
Ειδικό Γραμματέα Υδάτων  
Μ. Ιατρίδου 2 & Λ. Κηφισίας, 11526
- κ. Α. Αλεξόπουλο  
Γενικό Γραμματέα Κλιματικής Αλλαγής  
Μεσογείων 119, 10192 Αθήνα

#### **Υπουργείο Υποδομών, Μεταφορών και Δικτύων**

- κ. Α. Μπουρδάρα  
Γενικό Γραμματέα
- κ. Ι. Οικονομίδη  
Γενικό Γραμματέα Δημ. Έργων
- κ. Σ. Κάτσικα  
Γενικό Γραμματέα Τηλεπικοινωνιών και Ταχυδρομείων
- κ. Σ. Λαμπρόπουλο  
Γενικό Γραμματέα Συγχρηματοδοτούμενων Δημοσίων Έργων  
Χ. Τρικούπη 182, 10178 Αθήνα
- κ. Δημ. Χαλκιώτη  
Γενικό Γραμματέα Αιγαίου και Νησιωτικής Πολιτικής  
Μικράς Ασίας 2, 81100 Μυτιλήνη

#### **Υπουργείο Ανάπτυξης, Ανταγωνιστικότητας και Ναυτιλίας**

- κ. Ι. Δρυμούση  
Γενικό Γραμματέα  
Νίκης 5-7, 10557 Αθήνα
- κ. Γ. Πετράκο  
Γενικό Γραμματέα Επενδύσεων και Ανάπτυξης  
Νίκης 5-7, 10557 Αθήνα

- κ. Στ. Κομνηνό  
Γενικό Γραμματέα Εμπορίου  
Πλατεία Κάνιγγος, 10181 Αθήνα
- κ. Αλ. Φούρλα  
Γενικό Γραμματέα Βιομηχανίας  
Μεσογείων 119, 10192 Αθήνα
- Κ. Γ. Χατζηκωνσταντίνου  
Γενικό Γραμματέα Μακεδονίας – Θράκης  
Διοικητήριο, 54123 Θεσσαλονίκη
- κ. Α. Μαρκόπουλο  
Ειδικό Γραμματέα Ψηφιακού Σχεδιασμού  
Λέκκα 23-25 10562, Αθήνα
- κ. Εμμ. Πατεράκη  
Ειδικό Γραμματέα Ανταγωνιστικότητας  
Μεσογείων 56, 11527 Αθήνα
- κ. Καμχή  
Πρόεδρο ΜΟΔ ΑΕ  
Λουίζης Ριανκούρ 78<sup>Α</sup> 11524, Αθήνα

### **Υπουργείο Διοικητικής Μεταρρύθμισης & Ηλεκτρονικής Διακυβέρνησης**

- κ. Στ. Γκριτζαλη  
Ειδικό Γραμματέα για τη Διοικητική Μεταρρύθμιση  
Θεοφιλοπούλου 18 και Μεναίχμου, 11743 Ν. Κόσμος
- κα. Ε. Μπεργελέ  
Γενική Γραμματέα Δημόσιας Διοίκησης και Ηλεκτρονικής Διακυβέρνησης  
Βασ. Σοφίας 15, 106 74 Αθήνα

### **Υπουργείο Εργασίας και Κοινωνικής Ασφάλισης**

- Γενική Γραμματέα Διαχείρισης Κοινοτικών & Άλλων Πόρων, κα. Α. Δαλλαπόρτα  
Κοραή 4, 10564 Αθήνα

### **Υπουργείο Παιδείας, δια Βίου Μάθησης και Θρησκευμάτων**

- κ. Β. Κουλαϊδη  
Γενικό Γραμματέα  
Α. Παπανδρέου 37, 151 80 Μαρούσι
- κ. Κ. Κοκκινοπλίτη  
Γενικό Γραμματέα Έρευνας και Τεχνολογίας  
Μεσογείων 119, 10132 Αθήνα
- κα. Ι. Ορφανού  
Ειδική Γραμματέα του Ενιαίου Διοικητικού Τομέα Διαχείρισης  
Επιχειρησιακών Προγραμμάτων  
Πιπτακού 2-4 και Περιάνδρου, 10558 Αθήνα

### **Υπουργείο Πολιτισμού και Τουρισμού**

- κα. Κ. Μπέη  
Γενική Γραμματέα Τουριστικής Ανάπτυξης  
Αμαλίας 12, 10132 Αθήνα
- κα. Σ. Μενδώνη  
Γενική Γραμματέα  
Μπουμπουλίνας, 20-22, 10682 Αθήνα

### **Υπουργείο Αγροτικής Ανάπτυξης και Τροφίμων**

- κα. Γ. Μπαζιώτη – Μητσώνη  
Γενική Γραμματέα
- κ. Ε. Διβάρη  
Ειδικό Γραμματέα Κοινοτικών Πόρων και Υποδομών  
Λεωφ. Αθηνών 58, 104 41 Αθήνα

### **Υπουργείο Υγείας και Κοινωνικής Αλληλεγγύης**

- κ. Ν. Πολύζο  
Γενικό Γραμματέα
- κ. Αντ. Δημόπουλο  
Γενικό Γραμματέα Δημόσιας Υγείας  
Αριστοτέλους 17, 10187 Αθήνα

### **Υπουργείο Προστασίας του Πολίτη**

- Κ. Θεοδ. Μπούφη  
Γενικό Γραμματέα Πολιτικής Προστασίας



- Ευαγγελιστριάς 2, 10172 Αθήνα
- Αντιναύαρχο κ. Κ. Σούλη  
Αρχηγό Λιμενικού Σώματος  
Ακτή Βασιλειάδη, 18510 Πειραιά
  - Αντιστράτηγο κ. Παν. Μπονάτσο  
Αρχηγό Πυροσβεστικού Σώματος  
Μουρούζη 4, 10172 Αθήνα

### **Υπουργείο Εθνικής Άμυνας**

#### **Υπουργείο Εξωτερικών**

- κα. Μ. Λογοθέτη  
Ειδική Γραμματέα Αξιοποίησης Διεθνών Προγραμμάτων  
Βασ. Σοφίας 1, 10671 Αθήνα

#### **Περιφέρεια Αν. Μακεδονίας - Θράκης**

- Περιφερειάρχη Αν. Μακεδονίας – Θράκης κ. Αρ. Γιαννακίδη  
Γ. Κακουλίδου 1, 691 00 Κομοτηνή

#### **Περιφέρεια Κεντρικής Μακεδονίας**

- Περιφερειάρχη Κεντρικής Μακεδονίας κ. Δ. Ψωμιάδη  
Β. Όλγας 198, 54100 Θεσσαλονίκη

#### **Περιφέρεια Δυτικής Μακεδονίας**

- Περιφερειάρχη Δυτικής Μακεδονίας κ. Γ. Δακή  
Περιοχή ΖΕΠ Κοζάνης, 50100 Κοζάνη

#### **Περιφέρεια Ηπείρου**

- Περιφερειάρχη Ηπείρου κ. Α. Καχριμάνη  
Πλατεία Πύρρου 1, 45221 Ιωάννινα

#### **Περιφέρεια Στερεάς Ελλάδας**

- Περιφερειάρχη Στερεάς Ελλάδας κ. Κλ. Περγαντά  
Υψηλάντου 1, 351 00 Λαμία

### **Περιφέρεια Θεσσαλίας**

- Περιφερειάρχη Θεσσαλίας κ. Κ. Αγοραστό  
Διοικητήριο, Κουμουνδούρου & Παπαναστασίου, 41222 Λάρισα

### **Περιφέρεια Ιονίων Νήσων**

- Περιφερειάρχη Ιονίων Νήσων κ. Σ. Σπύρου  
Εθν. Παλ/τσας, Αλυκές Ποταμού, 491 00 Κέρκυρα

### **Περιφέρεια Δυτικής Ελλάδας**

- Περιφερειάρχη Δυτικής Ελλάδας κ. Α. Κατσιφάρα  
Ν. Εθνική Οδός Πατρών- Αθηνών 28, 26441 Πάτρα

### **Περιφέρεια Πελοποννήσου**

- Περιφερειάρχη Πελοποννήσου κ. Π. Τατούλη  
Πλατεία Εθνάρχου Μακαρίου, 221 00 Τρίπολη

### **Περιφέρεια Αττικής**

- Περιφερειάρχη Αττικής κ. Ι. Σγουρό  
Ν.Α. Αθηνών Λ. Συγγρού 15-17, 11744 Αθήνα

### **Περιφέρεια Βορείου Αιγαίου**

- Περιφερειάρχη Βορείου Αιγαίου κ. Αθ. Γιακαλή  
Πλ. Κωνσταντινουπόλεως, 811 00 Μυτιλήνη

### **Περιφέρεια Νοτίου Αιγαίου**

- Περιφερειάρχη Νοτίου Αιγαίου κ. Ι. Μαχαιρίδη  
Διοικητήριο Πλατεία Ελευθερίας, 851 00 Ρόδος

### **Περιφέρεια Κρήτης**

- Περιφερειάρχη Κρήτης κ. Στ. Αρναουτάκη  
Αρχ. Μακαρίου 22, Πλ. Ελευθερίας, 712 02 Ηράκλειο

**ΕΙΔΙΚΕΣ ΥΠΗΡΕΣΙΕΣ ΔΙΑΧΕΙΡΙΣΗΣ ΚΟΙΝΟΤΙΚΩΝ  
ΠΡΟΓΡΑΜΜΑΤΩΝ ΚΑΙ ΕΝΔΙΑΜΕΣΕΣ ΔΙΑΧΕΙΡΙΣΤΙΚΕΣ ΑΡΧΕΣ**

### **Υπουργείο Διοικητικής Μεταρρύθμισης & Ηλεκτρονικής Διακυβέρνησης**

- Ειδική Υπηρεσία Διαχείρισης Ε.Π. **Διοικητική Μεταρρύθμιση 2007-2013**  
Προϊσταμένη Ε.Υ, κα Αναστασία Καρκούλη – Καραμαντζάνη  
Μεναίχμου & Θεοφιλοπούλου 18, 117 43 Αθήνα

### **Υπουργείο Ανάπτυξης, Ανταγωνιστικότητας και Ναυτιλίας**

- Ειδική Υπηρεσία Διαχείρισης Ε.Π. **Ψηφιακή Σύγκλιση**  
Προϊστάμενο Ε.Υ. α.α. κο Α.Βαφειάδη  
Λέκκα 23-25, 105 62 Αθήνα
- Ειδική Υπηρεσία Διαχείρισης των Ε.Π. του στόχου **Ευρωπαϊκή Εδαφική Συνεργασία**  
Προϊστάμενο Ε.Υ. κ. Γεώργιο Εμμανουήλ  
Λεωφ. Γεωργικής Σχολής 65  
570 01 Πυλαία Θεσσαλονίκης
- Ειδική Υπηρεσία Διαχείρισης Ε.Π. **Ανταγωνιστικότητα και Επιχειρηματικότητα**  
Προϊστάμενο Ε.Υ., κ. Αλέκο Μακρή  
Λεωφ. Μεσογείων 56, 115 27 Αθήνα

### **Υπουργείο Περιβάλλοντος, Ενέργειας και Κλιματικής Αλλαγής**

- Ειδική Υπηρεσία Διαχείρισης Ε.Π. **Περιβάλλον και Αειφόρος Ανάπτυξη**  
Προϊστάμενο Ε.Υ, κ. Αστέριο Χατζηπαραδείση  
Αεροπόρου Παπαναστασίου 34, 115 27 Αμπελόκηποι, Αθήνα
- Ειδική Υπηρεσία Συντονισμού & Εφαρμογής των Δράσεων του ΥΠΕΚΑ στους τομείς της **ενέργειας, του φυσικού πλούτου & κλιματικής αλλαγής**  
Προϊστάμενο Ε.Υ. κ. Νικόλαο Κλενιάτη  
Λεωφ. Μεσογείων 119, 101 92 Αθήνα

### **Υπουργείο Παιδείας, Δια Βίου Μάθησης και Θρησκευμάτων**

- Ειδική Υπηρεσία Διαχείρισης Ε.Π. **Εκπαίδευση και Δια Βίου Μάθηση**  
Προϊστάμενο Ε.Υ, κ. Σοφοκλή Γώγο  
Πιπτακού 2 & Περιάνδρου, 105 58 Αθήνα

### **Υπουργείο Υποδομών, Μεταφορών και Δικτύων**

- Ειδική Υπηρεσία Διαχείρισης Ε.Π. **Ενίσχυση της Προσπελασιμότητας**  
Προϊσταμένη Ε.Υ, κα Ζωή Παπασιώπη  
Κόνιαρη 15, 114 71 Αθήνα
- **Ενδιάμεση Διαχειριστική Αρχή Μεταφορών**  
Προϊστάμενη Ε.Υ, κα Ανδρομάχη Οικονόμου  
Αγίας Σοφίας 10, 154 51 Νέο Ψυχικό

### **Υπουργείο Εργασίας και Κοινωνικής Ασφάλισης**

- Ειδική Υπηρεσία Διαχείρισης Ε.Π. **Ανάπτυξη Ανθρώπινου Δυναμικού**  
Προϊστάμενο Ε.Υ, κ. Χρήστο Ντίκο  
Κοραή 4, 105 64 Αθήνα
- **Ειδική Υπηρεσία Συντονισμού & Παρακολούθησης Δράσεων Ευρωπαϊκού Κοινωνικού Ταμείου (ΕΥΣΕΚΤ)**  
Προϊσταμένη Ε.Υ, κα Σταματία Παπούλια  
Κοραή 4, 105 64 Αθήνα

### **Υπουργείο Υγείας & Κοινωνικής Αλληλεγγύης**

- Ειδική Υπηρεσία **τομέα Υγείας και Κοινωνικής Αλληλεγγύης**  
Προϊστάμενο Ε.Υ, κ. Γεώργιο Γεωργακόπουλο  
Γλάδστωνος 1Α, 106 77 Αθήνα

### **Υπουργείο Πολιτισμού και Τουρισμού**

- Ειδική Υπηρεσία **Τομέα Πολιτισμού & Τουρισμού**  
Προϊστάμενο κ. Παναγιώτη Νταή  
Θεμιστοκλέους 87 & Μεθώνης, 106 81 Αθήνα

### **Υπουργείο Αγροτικής Ανάπτυξης και Τροφίμων**

- Ειδική Υπηρεσία Διαχείρισης του Προγράμματος **Αγροτικής Ανάπτυξης 2007-2013**  
Προϊσταμένη Ε.Υ., κα Πολυξένη Πολύζου  
Λεωφ. Αθηνών 58, 104 41 Αθήνα

### **Υπουργείο Ανάπτυξης, Ανταγωνιστικότητας και Ναυτιλίας**

- Ειδική Υπηρεσία Διαχείρισης Ε.Π. **Αλιεία**  
Προϊστάμενο Ε.Υ., κ. Δημήτριο Μητρόπουλο  
Μιχαλακοπούλου 103, 115 27 Αθήνα

#### **Περιφέρεια Αν. Μακεδονίας - Θράκης**

- Προϊστάμενο ΕΔΑ, κ. Βασίλειο Πιτσινίγκο  
Ηροδότου 28, 691 00 Κομοτηνή

#### **Περιφέρεια Κεντρικής Μακεδονίας**

- Προϊσταμένη ΕΔΑ, κα Αγγελική Ωραιοπούλου  
Λεωφ. Γεωργικής Σχολής 65  
570 01 Πυλαία Θεσσαλονίκης

#### **Περιφέρεια Δυτικής Μακεδονίας**

- Προϊστάμενο ΕΔΑ, κ. Χαράλαμπο Κιουρτσιδη  
ΥΔΕΠ Δ. Μακεδονίας Διοικητήριο ΖΕΠ, 501 00 Κοζάνη

#### **Περιφέρεια Ηπείρου**

- Προϊσταμένη ΕΔΑ, κα Ελένη Ρόκκου  
8<sup>ης</sup> Μεραρχίας 5-7, 45 445 Ιωάννινα

#### **Περιφέρεια Θεσσαλίας**

- Προϊσταμένη ΕΔΑ, κα Μελπομένη Σαραφίδου  
Σωκράτους 111, 413 36 Λάρισα

#### **Περιφέρεια Ιονίων Νήσων**

- Προϊστάμενο ΕΔΑ, κ. Πέτρο Οικονόμου  
Εθν. Παλαιοκαστρίτσας, Αλυκές Ποταμού, 491 00 Κέρκυρα

#### **Περιφέρεια Δυτικής Ελλάδας**

- Προϊστάμενο ΕΔΑ, κ. Μιχάλη Τζωρτζή  
ΝΕΟ Πατρών - Αθηνών 28, 264 41 Πάτρα

#### **Περιφέρεια Στερεάς Ελλάδας**

- Προϊστάμενο ΕΔΑ, κα Αλεξάνδρα Παπαθανασίου

Υψηλάντου 12, 351 00 Λαμία

### **Περιφέρεια Αττικής**

- Προϊστάμενο ΕΔΑ, κ. Κωνσταντίνο Λέμα  
Λεωφ. Συγγρού 98-100, 117 41 Αθήνα

### **Περιφέρεια Πελοποννήσου**

- Προϊστάμενο ΕΔΑ, κ. Αναστάσιο Σκούρα  
Τέρμα Ερ. Σταυρού, 221 00 Τρίπολη

### **Περιφέρεια Βορείου Αιγαίου**

- Προϊστάμενο ΕΔΑ, α.α. κ. Γεώργιο Πλακωτάρη  
1<sup>ο</sup> χλμ. Μυτιλήνης - Λουτρών, 811 00 Μυτιλήνη

### **Περιφέρεια Νοτίου Αιγαίου**

- Προϊστάμενο ΕΔΑ, κ. Αντώνιο Βουτσίνο  
Σ. Καράγιωργα 22, 841 00 Ερμούπολη

### **Περιφέρεια Κρήτης**

- Προϊσταμένη ΕΔΑ, κα Μαρία Κασωτάκη  
Δουκός Μποφώρ 7, 712 02 Ηράκλειο

## **ΕΚΠΡΟΣΩΠΟΙ ΤΗΣ ΈΝΩΣΗΣ ΠΕΡΙΦΕΡΕΙΩΝ, ΤΗΣ ΚΕΝΤΡΙΚΗΣ ΕΝΩΣΗΣ ΔΗΜΩΝ ΕΛΛΑΔΑΣ, ΤΩΝ ΟΙΚΟΝΟΜΙΚΩΝ ΚΑΙ ΚΟΙΝΩΝΙΚΩΝ ΕΤΑΙΡΩΝ ΚΑΙ ΤΩΝ ΜΗ ΚΥΒΕΡΝΗΤΙΚΩΝ ΟΡΓΑΝΩΣΕΩΝ**

- Εκπρόσωπο της Ένωσης Περιφερειών  
Μεσογείων 15, 115 26 Αθήνα
- Εκπρόσωπο της Κεντρικής Ένωσης Δήμων Ελλάδας  
Ακαδημίας 65 & Γενναδίου 8, 106 78, Αθήνα
- Εκπρόσωπο της Οικονομικής και Κοινωνικής Επιτροπής (ΟΚΕ)  
Αμβρ.Φραντζή 9, 117 43 Αθήνα
- Εκπρόσωπο του Συνδέσμου Ελλήνων Βιομηχάνων (ΣΕΒ)  
Ξενοφώντος 5, 105 57 Αθήνα
- Εκπρόσωπο της Κεντρικής Ένωσης Επιμελητηρίων (ΚΕΕ)  
Ακαδημίας 7, 106 71 Αθήνα
- Εκπρόσωπο της Γενικής Συνομοσπονδίας Επαγγελματιών Βιοτεχνών

Εμπόρων Ελλάδας ΓΣΕΒΕΕ, Αριστοτέλους 46, 104 33 Αθήνα

- Εκπρόσωπο της Ελληνικής Ένωσης Τραπεζών (ΕΕΤ),  
Αμερικής 21Α, 106 72 Αθήνα
- Εκπρόσωπο Τεχνικού Επιμελητηρίου Ελλάδος (ΤΕΕ),  
Νίκης 4 και Ερμού, 105 63 Αθήνα
- Εκπρόσωπο Γεωτεχνικού Επιμελητηρίου Ελλάδας (ΓΕΩΤΕΕ),  
Ελ. Βενιζέλου 64, 54631 Θεσσαλονίκη
- Εκπρόσωπο Οικονομικού Επιμελητηρίου Ελλάδος,  
Μητροπόλεως 12-14, 105 63 Αθήνα
- Εκπρόσωπο Εθνικής Συνομοσπονδίας Ελληνικού Εμπορίου (ΕΣΕΕ)  
Μητροπόλεως 42 - 3ος όροφος, 105 63 Αθήνα
- Εκπρόσωπο Γενικής Συνομοσπονδίας Εργατών Ελλάδος (ΓΣΕΕ)  
Πατησίων 69 και Αινιάνος 2, 104 34 Αθήνα
- Εκπρόσωπο Ανώτατης Διοίκησης Ενώσεων Δημοσίων Υπαλλήλων ΑΔΕΔΥ  
Ψύλλα 2 και Φιλελλήνων, 105 57 Αθήνα
- Εκπρόσωπο Πανελλήνιας Συνομοσπονδίας Ενώσεων Γεωργικών  
Συνεταιρισμών Ελλάδας (ΠΑΣΕΓΕΣ)  
Αρκαδίας 26 και Μεσογείων 115 26 Αθήνα
- Εκπρόσωπο Εθνικής Συνομοσπονδίας Ατόμων με Αναπηρία  
Ελ. Βενιζέλου 236, 163 41, Ηλιούπολη, Αθήνα
- Εκπρόσωπο Ομοσπονδίας Εθελοντικών Μη Κυβερνητικών  
Οργανώσεων, Αινιάνος 8, 104 34 Αθήνα

## **ΕΣΩΤΕΡΙΚΗ ΔΙΑΝΟΜΗ**

### **Υπουργείο Ανάπτυξης, Ανταγωνιστικότητας και Ναυτιλίας**

- Γενικό Γραμματέα Επενδύσεων & Ανάπτυξης, κ Γ. Πετράκο  
Νίκης 5-7, 10553 Αθήνα
- κ. Κ. Κουκολιά, Γεν. Δ/ντή Αναπτυξιακού Προγραμματισμού,  
Περιφερειακής Πολιτικής και Δημοσίων Επενδύσεων
- κ. Γ. Λογοθέτη, Προϊστάμενο της Ειδικής Υπηρεσίας Συντονισμού της  
Εφαρμογής των ΕΠ
- κα Μ. Τριανταφύλλου, Προϊσταμένη της Ειδικής Υπηρεσίας Θεσμικής  
Υποστήριξης
- κ Α. Συνανίδη, Προϊστάμενο Ειδικής Υπηρεσίας Ολοκληρωμένου  
Πληροφοριακού Συστήματος (ΟΠΣ)
- Προϊστάμενο της Ειδικής Υπηρεσίας Διαχείρισης και Παρακολούθησης  
Λοιπών Αναπτυξιακών Προγραμμάτων
- κ. Δ. Σουσούνη Προϊστάμενο της Ειδικής Υπηρεσίας Αρχή Πληρωμής